

2023(하반기) 대학기관평가인증을 위한
한국성서대학교 자체진단평가 보고서

제출일 : 2023년 9월 13일 (수)

한국성서대학교

자체진단평가기획·운영위원회

구분	성명	소속	보직	담당업무
총괄	강규성	성서학과	부총장	대학자체평가보고서 자문 총괄
위원	최은희	간호학과	학사부총장	교육 관련 보고서 검토 및 자문
	김중완	일립행정본부	행정본부장	대학행정 전반에 대한 보고서 검토 및 자문
	권경만	전략기획실	기획실장	대학경영 전반에 대한 보고서 검토 및 자문
	임지영	컴퓨터소프트웨어학과	평가감사실장	대학자체평가보고서 검토 및 자문
	김희수	사회복지학과	성과관리실장	대학성과관리 검토 및 자문

자체진단평가위원회

평가부문	평가준거	2023년	
		연구위원	실무위원
	총괄	임지영	
1. 대학이념 및 경영	1.1 교육 목표 및 인재상	최은희 / 이성아	윤혜진
	1.2 발전계획	권경만	김현동
	1.3 거버넌스	권경만	김현동
	1.4 재정 확보	권경만	김현동
	1.5 재정 집행	권경만	김현동
	1.6 감사	권순범	김지성
2. 교육과정 및 교수·학습	2.1 교육과정 체계	최은희 / 장인순	유미나 / 김희
	2.2 교양교육과정	이슬기	유미나 / 김희
	2.3 전공교육과정	장인순	유미나 / 김희
	2.4 학사관리	이성아	유미나 / 김희
	2.5 수업	이성아	유미나 / 이소연
	2.6 교수·학습 지원	이성아	윤혜진
3. 교원 및 직원	3.1 교원 확보	고미숙	유미나
	3.2 교원 인사 및 업적평가	고미숙	유미나 / 임환석
	3.3 교원 처우 및 복지	고미숙	유미나 / 임환석
	3.4 교원의 교육 및 연구활동 지원	고미숙	유미나 / 임환석
	3.5 직원 확보 및 인사	최선희 / 김중완	양희정
	3.6 직원 복지 및 업무 역량 개발 지원	최선희 / 김중완	양희정
4. 학생지원 및 시설	4.1 장학 제도 및 학생자치활동 지원	최사랑	임환석
	4.2 학생 심리 및 진로 상담	최사랑	신금주
	4.3 학생 권익 보호 및 소수집단학생 지원	최사랑	신금주
	4.4 교육시설	강정원	임환석
	4.5 기숙사 및 학생 복지시설	강정원	임환석
	4.6 도서관	강정원	최지은
5. 대학성과 및 사회적 책 무	5.1 성과관리	김희수	장성희
	5.2 교육성과	김희수	김병수
	5.3 연구성과	김희수	임환석
	5.4 취·창업지원 및 성과	김희수	문지예
	5.5 사회봉사	안정선	김미숙
	5.6 지역사회 연계·협력	안정선	김현동

01 서론

1. 자체진단평가 목적
2. 자체진단평가 내용
3. 자체진단평가 방법



1

자체진단평가 목적

- 대학이 고등교육기관으로서의 기본요건을 충족하고 있는지 자체적으로 판정하고 그 결과를 사회에 공표함으로써 사회적 신뢰를 부여하고자 함
- 한국대학평가원에서 2023(하반기) 대학기관평가인증 편람에 제시한 평가영역, 평가부문 및 평가준거별 충족여부를 자체적으로 분석·평가하고 평가결과에 대한 개선 방안을 모색 및 보완하여 대학의 발전을 도모하고자 함

2

자체진단평가 내용

- 우리대학의 자체진단평가는 한국대학평가원의 「2023년(하반기)대학기관평가인증 편람」에 제시된 지침에 따라 자체진단평가를 실시함
- 자체진단평가의 내용은 5개 평가부문, 30개 평가준거로 구성되어 있음

평가부문	평가준거
1. 대학이념 및 경영	1.1 교육 목표 및 인재상
	1.2 발전계획
	1.3 거버넌스
	1.4 재정 확보
	1.5 재정 집행
	1.6 감사
2. 교육과정 및 교수·학습	2.1 교육과정 체계
	2.2 교양교육과정
	2.3 전공교육과정
	2.4 학사관리
	2.5 수업
	2.6 교수·학습 지원
3. 교원 및 직원	3.1 교원 확보
	3.2 교원 인사 및 업적평가
	3.3 교원 처우 및 복지
	3.4 교원의 교육 및 연구활동 지원
	3.5 직원 확보 및 인사
	3.6 직원 복지 및 업무 역량 개발 지원
4. 학생지원 및 시설	4.1 장학 제도 및 학생자치활동 지원
	4.2 학생 심리 및 진로 상담
	4.3 학생 권익 보호 및 소수집단학생 지원
	4.4 교육시설
	4.5 기숙사 및 학생 복지시설
	4.6 도서관
5. 대학성과 및 사회적 책무	5.1 성과관리
	5.2 교육성과
	5.3 연구성과
	5.4 취·창업지원 및 성과
	5.5 사회봉사
	5.6 지역사회 연계·협력

3 자체진단평가 방법

☐ 자체진단평가위원회 조직 및 구성

- 자체진단평가기획·자문위원회는 자체진단평가 기본방향과 전략을 수립하고 원활한 평가를 진행하기 위해 부총장을 위원장으로, 주요보직자인 학사부총장, 행정본부장, 기획실장, 평가감사실장, 성과관리실장을 위원으로 구성함

구분	성명	소속	보직	담당업무
위원장	강규성	성서학과	부총장	대학자체평가보고서 자문 총괄
위원	최은희	간호학과	학사부총장	교육 관련 보고서 검토 및 자문
	김중완	행정본부	행정본부장	대학행정 전반에 대한 보고서 검토 및 자문
	권경만	기획실	기획실장	대학경영 전반에 대한 보고서 검토 및 자문
	임지영	컴퓨터소프트웨어학과	평가감사실장	대학자체평가보고서 검토 및 자문
	김희수	사회복지학과	성과관리실장	대학성과관리 검토 및 자문

- 자체진단평가위원회는 5개 평가영역에 대하여 진단평가의 목적에 따른 자료 분석 및 보고서 집필을 위해 연구위원을 구성하고 평가자료의 수집·검토·제공 등 행정적 지원을 위한 실무위원을 구성함

평가부문	평가준거	2023년	
		연구위원	실무위원
총괄		임지영	
1. 대학이념 및 경영	1.1 교육 목표 및 인재상	최은희 / 이성아	윤혜진
	1.2 발전계획	권경만	김현동
	1.3 거버넌스	권경만	김현동
	1.4 재정 확보	권경만	김현동
	1.5 재정 집행	권경만	김현동
	1.6 감사	권순범	김지성
2. 교육과정 및 교수·학습	2.1 교육과정 체계	최은희 / 장인순	유미나 / 김희
	2.2 교양교육과정	이슬기	유미나 / 김희
	2.3 전공교육과정	장인순	유미나 / 김희
	2.4 학사관리	이성아	유미나 / 김희
	2.5 수업	이성아	유미나 / 이소연
	2.6 교수·학습 지원	이성아	윤혜진
3. 교원 및 직원	3.1 교원 확보	고미숙	유미나
	3.2 교원 인사 및 업적평가	고미숙	유미나 / 임환석
	3.3 교원 처우 및 복지	고미숙	유미나 / 임환석
	3.4 교원의 교육 및 연구활동 지원	고미숙	유미나 / 임환석
	3.5 직원 확보 및 인사	최선희 / 김중완	양희정
	3.6 직원 복지 및 업무 역량 개발 지원	최선희 / 김중완	양희정

평가부문	평가준거	2023년	
		연구위원	실무위원
4. 학생지원 및 시설	4.1 장학 제도 및 학생자치활동 지원	최사랑	임환석
	4.2 학생 심리 및 진로 상담	최사랑	신금주
	4.3 학생 권익 보호 및 소수집단학생 지원	최사랑	신금주
	4.4 교육시설	강정원	임환석
	4.5 기숙사 및 학생 복지시설	강정원	임환석
	4.6 도서관	강정원	최지은
5. 대학성과 및 사회적 책 무	5.1 성과관리	김희수	장성희
	5.2 교육성과	김희수	김병수
	5.3 연구성과	김희수	임환석
	5.4 취·창업지원 및 성과	김희수	문지예
	5.5 사회봉사	안정선	김미숙
	5.6 지역사회 연계·협력	안정선	김현동

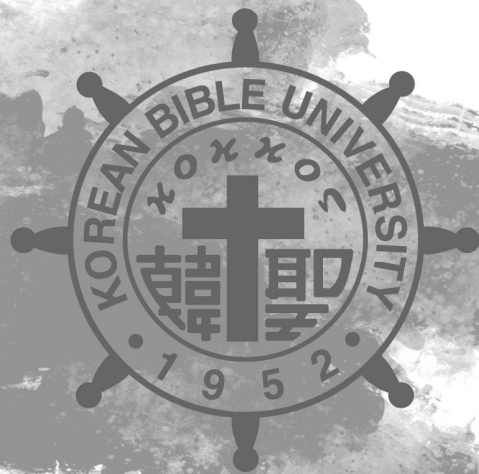
📦 자체진단평가 추진

- 우리 대학은 「자체평가 규정」에 근거하여 자체평가 기획·자문위원회와 자체평가 위원회를 구성하고 「2023년(하반기) 대학기관평가인증 편람」에서 제시한 평가 기준에 따라 체계적인 자체진단평가를 실시함
- 자체진단평가는 대학기관평가인증 계획 및 편람 안내, 평가 기초데이터 취합, 평가 영역별 회의를 통하여 자체진단보고서를 집필하였고 자체평가기획·자문위원회의 심의를 거쳐 평가보고서를 확정함

일정	내용
2023.1.16	• 대학기관평가인증 신청
2023.1.20	• 대학자체평가위원회 구성 - 자체평가기획·자문위원회, - 자체평가위원회(연구위원, 실무위원)
2023.2.2	• 대학기관평가인증 자체설명회 - 평가 편람 설명 및 평가추진일정, 업무분장 안내
2023.2.~7	• 대학기관평가인증 편람 숙지 및 실무 데이터 수집 • 자체진단보고서 영역별 보고서 집필 • 자체진단보고서 영역별 검토 및 회의 진행
2023.8	• 자체진단평가보고서(안) 집필 완료 • 자체진단평가보고서 윤독 및 자체점검 • 자체진단평가보고서 영역별 수정 및 보완 • 자체진단평가보고서 최종 심의 및 정독회 • 자체진단평가보고서 최종 확정
2023.9	• 자체진단평가보고서 총장보고 • 자체진단평가보고서 한국대학평가원 제출

02 대학현황

1. 대학의 설립 목적 및 교육목표
2. 주요 연혁
3. 행정 조직 및 기구표
4. 주요 보직자
5. 교수·직원·학생 현황, 교육과정
6. 교육과정 편성 및 특색
7. 주요 시설·설비 현황
8. 예산·결산 현황



1

대학의 설립 목적 및 교육목표

설립이념과 교육목적

- 우리 대학의 설립목적은 성서에 입각한 기독교 신앙의 근본 교리를 연구하고 가르쳐 ‘복음적 사명을 완수할 수 있는 초교과적 지도자를 양성’ 하는 것이며 이는 대학 헌장 제1조에 명시되어 있음
- 이에 따라 우리 대학은 기독교 신앙의 근본 교리를 연구하고 가르치는 것을 기본으로 하여 복음적 사명을 완수할 수 있는 지도자 양성을 위해 5개 전공을 설치하여 전문가로서의 역량을 교육하고 있는 「학부 교육 중심 대학」임
- 한반도 복음화를 비전으로 설정하고 ‘한 알의 밀이 땅에 떨어져 죽지 않으면 한 알 그대로 있거니와 죽으면 많은 열매를 맺느니라(요 12:24)’ 라는 성서에 근거한 「밀알정신을 갖춘 복음전도자 양성」을 교육목적으로 삼고 있음

교육목적과 교육목표, 인재상과 핵심역량

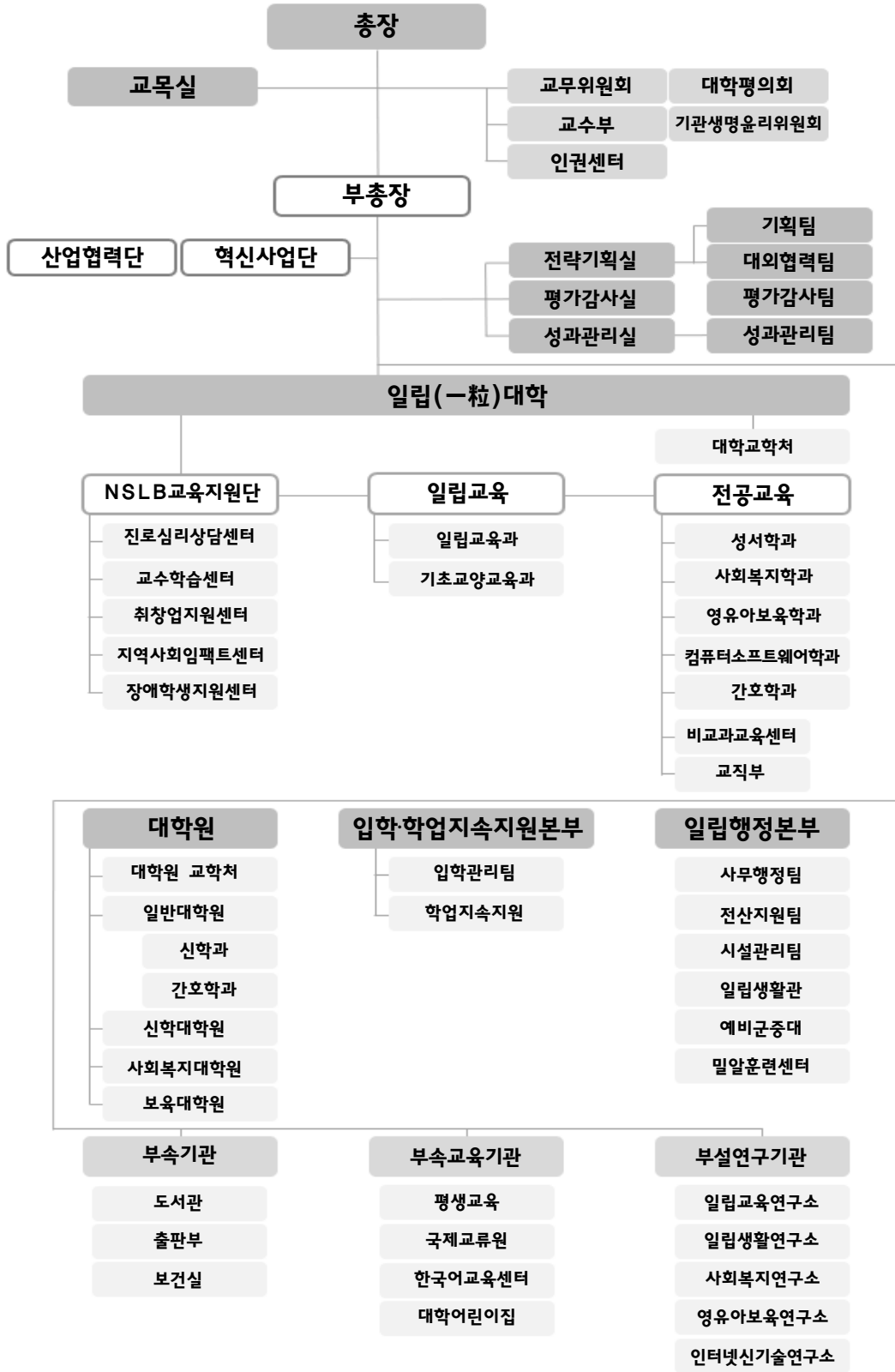
- 「밀알정신을 갖춘 복음전도자 양성」의 교육목적과 「성서적 세계관과 변혁적 리더십을 갖춘 성서인 양성」, 「통섭적 사고와 실천적 전문성을 가진 전문인 양성」, 「희생적 봉사로 공동체를 통합하는 사회인 양성」의 교육목표를 기반으로 「말씀에 거하는 성서인」, 「복음을 위한 전문인」, 「화합과 관용의 사회인」이라는 밀알인재를 대학의 인재상으로 설정함
- 「말씀에 거하는 성서인」이 갖추어야 할 역량으로 성서적 세계관과 변혁적 리더십을, 「복음을 위한 전문인」이 갖추어야 할 역량으로 통섭적 사고와 실천적 전문성을, 「화합과 관용의 사회인」이 갖추어야 할 역량으로 공동체 통합과 희생적 봉사를 설정함
- 교육목적 및 교육목표에 부합하는 인재상의 핵심역량은 다음과 같음



2 주요 연혁

시기	주요 내용	
2018~현재 기독교 대학의 특성화 사업 추진	2022.03.01	교육부 『'22~'24년 대학혁신지원사업』 3개년 사업 선정
	2021.09.03	교육부 『2021 대학기본역량진단평가 자율개선대학』 선정
	2020.11.26	교육부 『장애대학생 교육복지지원 실태평가 최우수 대학』 5회 연속 선정
	2020.06.11	간호학과 간호교육인증평가 '인증' 획득
	2019.12.27	3주기 대학기관평가 '인증' 획득
	2019.03.01	교육부 『대학혁신지원사업』 3개년 사업 선정
	2018.10.29	2018 대학생 동아리지원사업 보건복지부 장관상 수상
2012~2017 기독교 대학의 특성화 모델 구축	2018.09.04	교육부 『2018 대학기본역량진단평가 자율개선대학』 선정
	2017.12.28	장애학생 교육복지 지원실태조사 최우수 대학 선정
	2017.08.24	2016년 교원양성기관평가 A등급 교육부장관상 수상
	2015.01.16	간호학과 간호교육인증 평가 인증획득
	2014.11.20	2014년 장애학생 교육복지 지원실태조사 최우수 대학 선정
	2013.12.27	대학기관평가인증 획득
	2013.08.09	일립관 증축 (3710.47㎡) 총면적 7783.55㎡
1997-2011 기독교 명문 사학으로서의 발전: 한국성서 대학교의 시작	2013.07.11	2013년 대학 교육역량강화사업 6년 연속 선정-교육과학기술부
	2012.05.09	2012년 대학 교육역량강화사업 5년 연속 선정-교육과학기술부
	2011.04.18	2011년 대학 교육역량강화사업 4년 연속 선정-교육과학기술부
	2010.03.17	2010년 대학 교육역량강화사업 3년 연속 선정-교육과학기술부
	2009.12.09	『2009년 교육역량강화사업』 성과평가 교육 부문 최우수대학 선정
	2009.09.29	간호학전공 신설
	2009.04.20	2009년 대학 교육역량강화사업 2년 연속 선정-교육과학기술부
	2009.03.19	2008년 대학 교육역량강화사업 실적평가 최우수대학 선정
	2009.03.04	2008년 장애학생 교육복지 지원실태조사 최우수대학 선정
	2008.08.30	2008년 우수인력양성대학 교육역량강화사업 선정
	2008.07.15	노원구청으로부터 '노원구보육정보센터' 수탁 운영
	2006.02.01	2005년 장애학생 교육복지 지원실태조사 우수대학 선정
	2004.11.16	노원구청으로부터 '공릉방과후교실' 수탁 운영
	2004.11.16	교육인적자원부 '2004년도 대학특성화 지원사업 우수대학' 선정
	2004.03.01	교육인적자원부로부터 '보육대학원' 인가
	2002.01.04	교육인적자원부로부터 '정보과학부 정보통신학 전공' 인가
	2001.01.15	한국성서대학교 어린이집 개원
	2001.01.15	서울시로부터 '월계종합사회복지관' 수탁 운영
	1999.11.02	일반대학원(M.A. 및 Ph.D) 및 신학대학원 인가
	1998.03.24	사회교육원 개원
1952-1996 설립초기 새로운 도약: 한국성서 신학교	1996.12.11	한국성서대학교 개편 교육부 인가
	1996.12.11	4년제 종합대학으로 체제 개편
	1989.11.15	교육부장관의 인가로 학과 '성서학과와 '선교학과'로 변경
	1987.10.26	복음관 850평 신축
	1984.11.25	갈멜관 600여평 신축
	1984.11.16	4년제 일반대학교와 동등학 학력 인정대학으로 교육부 지정
	1983.12.07	학교명 '한국성서신학교'로 변경
	1982.12.16	'종교음악과' 인가
	1981.01.15	'외국어학과' 인가
	1977.12.30	서울시 노원구 상계동 205번지로 교사 이전
	1963.01.29	'기독교교육과' 인가
	1955.02.25	4년제 각종학교로 인가를 받아 학교명을 '한국성서학교'라 개칭
1953.03.01	종로구 삼청동으로 교사 이전	
1952.05.13	한국성서대학교 전신인 '한국성서학원' 설립 강태국 박사 취임	

3 행정 조직 및 기구표



4 주요 보직자

보직명	성명	소속
총장	강우정	
교목실장	강규성	성서학과
부총장	강규성	성서학과
학사부총장	최은희	간호학과
대학원장	조혜경	영유아보육학과
전략기획실장	권경만	전략기획실
평가감사실장	임지영	컴퓨터소프트웨어학과
성과관리실장	김희수	사회복지학과
일립행정본부장	김중완	일립행정본부
입학학업지속지원본부장	최육열	입학학업지속지원본부
비교과교육센터장	이성아	기초교양교육과
NSLB교육지원단장	이성아	기초교양교육과
진로·심리상담센터장	최사랑	성서학과
교수학습센터장	윤혜진	교수학습센터
취·창업지원센터장	문지예	취·창업지원센터
지역사회임팩트센터장	안정선	사회복지학과
장애학생지원센터장	김형미	영유아보육학과
일립교육과장	박성환	성서학과
기초교양교육과장	오윤선	기초교양교육과
성서학과장	김현광	성서학과
사회복지학과장	원영희	사회복지학과
영유아보육학과장	장현진	영유아보육학과
컴퓨터소프트웨어학과장	김원빈	컴퓨터소프트웨어학과
간호학과장	안현미	간호학과
교직부장	김형미	영유아보육학과

5 교수 · 직원 · 학생 현황

교원현황 (기준일 : 2023년 04월 01일)

전임교원				비전임교원					총계(명)
정교수	부교수	조교수	계	강사	겸임교원	초빙교원	기타교원	계	
23	10	11	44	51	3	4	5	63	107

직원현황 (기준일 : 2023년 04월 01일)

일반직	기술직	별정직	기능직	고용직	총계(명)
46	-	-	7	-	53

학부 재학생 현황 (기준일 : 2023년 04월 01일)

학과	정원 내	정원 외	합계
성서학과	243	3	246
사회복지학과	168	36	204
영유아보육학과	162	7	169
컴퓨터소프트웨어학과	159	5	164
간호학과	194	37	231
합계	926	88	1,014

대학원 재학생 현황 (기준일 : 2023년 04월 01일)

학과	정원 내	정원 외	합계	
일반대학원	35	6	41	
특수대학원	신학대학원	77	4	81
	사회복지대학원	12	0	12
	보육대학원	29	1	30
	소계	118	5	123
합계	153	11	164	

6

교육과정 편성 및 특색

- 우리 대학은 대학의 교육목표와 인재상을 구현하기 위해 2015학년도부터 역량중심 교육으로 전환하여 교육과정 개편을 추진함
- 역량중심 교육과정 및 학습자 중심의 교육방법인 L.C. (Learner-Centered)모형을 운영하고 교과목 및 교육과정에 대한 CQI를 기반으로 한 학습성과 중심의 교육과정 질관리 체계를 운영하여 교육의 효과성 제고를 위한 노력을 지속함

역량기반 교양교육과정

- 우리 대학의 인재상인 ‘말씀에 거하는 성서인’, ‘복음을 위한 전문인’, ‘화합과 관용의 사회인’으로 학생을 육성하기 위하여 대학의 핵심역량과 연계한 역량기반의 교양교육과정을 편성하여 운영함
- 2018년 교양교육과정을 역량기반 교육과정으로 개편하기 위해 대학의 6대 핵심역량과 연계된 12개의 하위역량을 설정하고 교양교과목별로 역량 연계를 완료함
- 미래사회에 요구되는 역량을 갖춘 밑알인재를 양성하고자 교양필수 교과목 개편 및 비교과 프로그램과의 통합운영을 통해 기독교인성교육 체계를 고도화함
- 2022년 교육과정 운영 내실화 및 질 제고를 도모하고 교양교육과정 질 관리체계를 고도화하고자 교양교육과정 인증제도를 도입함

역량기반 전공교육과정

- 2018년 전공교육과정으로 역량기반 교육과정으로 개편 운영하기 위해 대학의 핵심역량과 연계된 학과별 전공능력을 설정하고 교과목별로 역량 연계를 완료함
- 2022년 교육과정 운영 내실화 및 질 제고를 도모하고 교육과정 질 관리체계를 고도화하고자 전공교육과정 인증제도를 도입함
- 2022년부터는 학생이 사회문제 해결에 실질적으로 기여할 수 있도록 전공기반 사회가치실현 교과목을 개발 및 운영하여 미래사회 구성원으로서의 학생의식을 함양에 기여함
- 2022년 사회수요에 맞춘 기술이나 실제적인 실무능력을 배양할 수 있는 역량기반 교육 실현과 기존 교육과정 체제가 가진 유연성의 한계를 극복하는 교육과정 및 학위 체제인 나노디그리를 전공심화 교육과정으로 도입함

7 주요 시설·설비 현황

교지·교사 현황 출처 : 대학정보공시'교육용 기본재산 보유현황' (2023년 04월 01일 기준)

구분	입학정원 기준			재학생 기준		
	기준면적(m ²)	보유면적(m ²)	확보율(%)	기준면적(m ²)	보유면적(m ²)	확보율(%)
교지확보율	13,352.0	18,619.0	139.4	15,112.0	18,619.0	61.6
교사확보율	13,352.0	21,144.2	158.4	15,112.0	21,144.2	139.9

8 예산·결산 현황

2022 회계연도

수입부				지출부			
관항목		금액(천원)	비율(%)	관항목		금액(천원)	비율(%)
운영수입	등록금 및 수강료수입	8,546,649	51.11	운영지출	보수	6,963,102	41.64
	전입금	550,000	3.29		관리운영비	3,229,824	19.32
	기부금	520,287	3.11		연구학생경비	5,193,491	31.06
	국고보조금	4,868,589	29.12		교육외비용	3,978	0.02
	교육부대 수입	1,954,021	11.69			-	-
	교육외 수입	38,761	0.23			-	-
	운영수입 계	16,478,307			운영지출 계	15,390,395	
자산 및 부채수입	77,866	0.47	자산 및 부채지출	924,304	5.53		
미사용 전기이월자금	165,648	0.99	미사용 차기이월자금	407,122	2.43		
합계	16,721,821		합계	16,721,821			

03 종합 및 논의

1. 대학이념 및 경영
2. 교육과정 및 교수·학습
3. 교원 및 직원
4. 학생지원 및 시설
5. 대학성과 및 사회적 책무



평가영역

1. 대학이념 및 경영

평가 결과 요약

- 우리 대학은 교육이념, 교육목적, 교육목표와 연계된 인재상을 수립하고, 인재상에 부합하는 학생 학습성과를 달성하기 위해 규정, 조직 및 교육과정 체계를 구축하여 운영·관리·개선함으로써 교육의 질을 제고함
- 발전계획(특성화 계획 포함)은 대학 구성원의 요구분석에 근거하여 [4대 영역]-[12대 추진전략]-[24개 추진과제]로 구체적으로 수립하였고, 재정소요계획 및 확보계획을 세워 추진한 과제를 성과 평가를 통해 대학 운영에 반영하고 있음
- 법령상 위원회 4개와 이사회를 설치하여 주요 현안과제를 심의·의결하는 등의 대학 의사결정 과정은 적절하고 투명하게 운영하고 있고, 대학 구성원 참여·소통 체계를 수립하고 추진·환류함으로써 대학 내 참여 및 소통을 원활하게 이루어지도록 함
- 대학의 교육목표를 달성하기 위해 발전계획을 토대로 한 재정 운용 계획을 수립·추진하고, 발전계획 추진에 필요한 재원을 꾸준히 확보하고 있으며, 다양한 수입 재원을 확보하여 지속적으로 재원을 확충한 결과, 최근 3년간 대학 재정은 안정적으로 유지·증가하는 추세를 보이고 있음
- 최근 3년간 예산집행 실적은 양호하고 교육비 환원율은 168.7%(기준값 110%)로 매우 우수한 것으로 나타남. 또한, 예산집행의 평가 및 환류 체계에 따라 집행의 적절성을 수시로 점검하여 그 결과를 대학재정 운영에 반영하고 있음
- 법령과 규정에 근거하여 체계적인 감사계획을 수립하고 엄격하게 내·외부 감사제도를 운영하고 있으며 자체감사 시스템을 구축하고 관련 규정에 따라 적절한 감사위원을 위촉, 운영하고 있으며 자체감사의 독립성과 활성화를 위해 노력하고 있음

강점 및 개선점

- 2012년 발표한 대학의 발전계획(K-BIBLE VISION 2022)은 대내외적인 변화를 시의적절하게 반영하여 2019년도에 K-BIBLE VISION 2022 PLUS로 개정·추진되었고, 2023년 3월 대학의 새로운 도약을 위해 대학발전계획(K-BIBLE VISION 2032)을 수립하였음
- 장기화된 등록금 동결로 인한 재정운용의 어려움에도 불구하고 학생의 교육활동을 위한 투자를 증대하여 교육비 환원율은 지속적으로 증가하고 있음. 향후 학생 교육활동을 포함한 발전계획 추진에 필요한 재정의 안정적 확보와 다양한 자원 마련이 지속적으로 필요함
- 감사의 신뢰성 확보 및 전문성을 높이기 위해 우리 대학 실정에 맞는 독립적인 감사인력 구성, 외부 전문가 위원 참여 등의 지속적인 노력이 필요

발전방향

- 대학발전계획의 전략추진체계의 효과적 관리 및 합리적인 운영을 위한 통합성과관리시스템을 구축하고자 함
- 소규모 대학의 인적·물리적 한계로 인해 다양한 재정 확보의 어려움을 극복하기 위해 재정 지원사업의 지속적인 수주, 평생교육원의 교육사업 추진, 국제교류원의 외국인 유학생 유치 등을 위해 다양하고 적극적인 수익전략 추진, 전문가 영입 등을 통해 수익을 지속적으로 증대하고자 함

평가영역

2. 교육과정 및 교수·학습

평가 결과 요약

- 우리 대학은 교육목표와 인재상을 기반으로 핵심역량 및 전공능력을 도출하고 교양과정, 전공과정, 비교과과정과 연계하여 균형있는 교육과정 체계를 갖추고 있음
- 교육과정의 편성·평가·환류 시스템을 통해 교육과정의 질적 개선을 도모하고 있으며 매년 교육성과 분석을 통해 학생 요구 및 사회적·학문적 요구를 반영한 교육과정으로 개선함
- 교양교육과정은 대학의 교육목표와 인재상을 기반으로 6대 핵심역량과 일관성 있게 연계되어 있으며, 교육과정 편성 및 운영규정에 근거하여 편성·운영되고 있음
- 전공교육과정은 대학의 교육목표와 인재상을 기반으로 학과의 교육목표 및 인재상, 전공능력을 정립하고 전공교육과정 편성원칙에 따라 전공능력기반의 교육과정을 편성하여 운영함
- 학사는 규정과 지침에 따라 체계적이고, 합리적으로 운영되고 있으며, 교과목 개설부터 수강절차, 분반 및 폐강에 이르는 절차는 학생 중심으로 운영됨
- 학사경고 예방지원 및 학사경고 사후 관리 등의 학사경고자 및 위기학생 지원체계를 운영하여 학사경고 탈출율을 높여가고 있음
- 수업은 높은 전임교원 확보율로 인하여 평균 77.9%의 강의를 전임교원이 담당하고, 다양하고 활용도 높은 수업지원시스템을 통해 교육을 제공하고 있음
- 수업평가는 수업 유형별로 체계적으로 실시되고, 교수와 학생에게 수업평가 결과를 공개하고 환류함으로써 수업의 질을 개선함
- 교수·학습지원 전문인력으로 전담센터를 구성하고 교수, 학습, 이러닝지원의 영역별로 체계적인 프로그램을 개발하고 교원과 학생에게 전문성 개발을 지원함
- 우리 대학 고유의 교수학습모형인 L.C. 모형의 적용과 확산을 통한 체계적인 교수지원을 위하여 사업의 고도화 및 교수지원체계개발의 연구형 사업과 더불어 교수자 참여의 다양한 프로그램을 운영함으로써 교수역량강화의 성과를 도모함

강점 및 개선점

- 우리 대학은 교육목표와 인재상에 기초하여 교양과정, 전공과정, 비교과과정에 핵심역량 및 전공 능력을 연계하여 체계적이고 균형 있는 교육이 이루어지고 있음
- 전공교육은 대학 발전전략에 따른 전공능력 설정 가이드라인을 개발하고, 이를 바탕으로 전공능력 설정 및 평가체계를 마련함. 전공교육과정 인증제 개발을 통하여 전공의 교육목표 및 전공능력 달성 여부를 확인하고 교육과정 개선에 반영하는 등 교육과정의 지속적 환류를 위한 기반을 마련함
- 대학의 특성상 다전공제 활성화를 위하여 연계융합전공역량 강화를 위한 융합모듈제 및 나노디그리 교육과정을 개발하여 운영함
- 우리 대학 고유의 교수학습방법인 L.C.모형의 고도화와 더불어 교수역량강화 지원체계(BETTER)를 구축하여 다각적이고 체계적인 교수지원을 추구하고자 함
- 지속적인 학습지원 프로그램 개발을 통해 새로운 학습경험을 가능하게 하였으며, 특히 교수자와 학생이 함께 팀을 구성하여 연구하는 프로그램으로 교수자와 학습자의 역량 증진 기회를 제공함

발전방향

- 매년 실시되는 교육과정 운영에 대한 인증제도를 통해 지속적으로 교육과정을 점검하고 효과적인 개선방안을 도출하는 것을 강화할 필요가 있음
- 소규모 대학으로 학생수가 적고 전공 특성상 다전공 이수자가 많지 않아 우리 학교에 맞는 다양한 학사제도를 개발하여, 학생들의 성공적 대학생활을 지원을 추진해야 함
- 변화하는 교과 및 비교과 교육과정에 맞게 수업지원 시스템을 고도화해나갈 예정임
- 지속적인 교수역량 강화를 위해 개발된 BETTER 교수지원체계의 활성화를 위한 제도와 인프라를 구축하여 안정적인 운영과 실제적인 성과 도출을 도모하고자 함

평가 결과 요약

- 우리 대학의 전임교원 확보율은 최근 3년 평균 76.9%로 기준값을 충족하고 있으며, 규정에 근거하여 합리적 절차와 방법에 따라 채용 전형을 단계별로 공정하게 진행함
- 강사의 신규임용은 「강사임용규정」에 따라 공개채용을 원칙으로 합리적 절차에 의해 공정하게 이루어짐
- 교원인사제도는 구성원 의견 수렴을 통해 합리적으로 개정되고 있으며, 규정에 근거하여 신앙, 교육, 연구, 봉사 4개 활동 영역과 학문적 특성을 반영하여 종합적으로 평가함
- 교원업적 평가 결과는 승진, 재임용, 포상에 반영하고 있으며, 교수업적평가 결과 이의신청 제도와 처리 절차를 마련하고 있음
- 교직원 보수규정에 근거하여 합리적이고 공정한 교원 보수체계를 운영하고 있으며, 교원의 최저 임금수준은 대학실정에 비춰볼 때 적절하게 편성되어 있음
- 전임교원 1인당 교내연구비의 최근 3년간 평균 1,682.2천원으로 기준값 1,000천원을 충족함
- 교원의 교육, 연구발표, 학회 참여 등과 관련된 행·재정 지원을 꾸준히 하고 있으며, 교원의 교육 역량 제고를 위한 다양한 프로그램을 운영하고 있음
- 교수 연구년제를 합리적인 규정에 따라 적절하게 운영하고 있으며, 교원의 교육 및 연구 활동 지원을 위해 실습·실습·실기 교육활동을 전담하는 실습조교 인력을 확보하고 있음
- 직원 1인당 3년 평균 학생 수는 23.89명으로 기준값인 70명 이하를 충족하고 있음
- 직원인사는 채용, 평가, 승진 등의 절차가 규정에 따라 이루어 지며, 최근 3년간 직원의 비정규직 비율 평균은 20.03%이며 정규직화하고자 노력하고 있음
- 교직원 보수규정과 예산 범위 안에서 직원의 보수를 적정하게 지급하고 있으며, 직원의 직급별 전문성 개발 및 직무역량 강화를 위하여 자체교육과 대교협, 사학진흥재단 등의 외부교육 프로그램 참여를 지원함

강점 및 개선점

- 최근 3년 전임교원 확보율은 76.9%로 기준 대비 우수하며 교원 중 전임교원의 비율은 43.1%임
- 교원업적평가는 4개 영역 총 22개 지표를 양적·질적 측면에서 종합 평가하고, 교원업적평가 결과를 승진·재임용·포상 등에 반영하며, 교수업적평가 결과의 이의신청 제도 및 절차를 운영함
- 최근 3년간 강사강의료는 기준값을 충족하며 2023년 58,000원으로 인상하여 전국 29위임
- 전임교원 1인당 교내연구비의 최근 3년간 평균이 기준값을 충족하며, 2022년부터 연구비 지원 예산을 전년 대비 40% 증액하여 안정적 확보를 위한 노력을 지속함
- 학생 대비 직원 확보율이 우수하며, 편의시설 및 다양한 복지제도를 운영하여 직원의 복지후생 향상을 위해 노력하고 있음
- 직원의 전문성 개발을 위한 교육투자를 매년 높여가고 있으나 직원의 복지 및 전문성 개발 지원 개선에 한계가 있음

발전방향

- 전임교원 1인당 교내연구비 지원을 안정적인 범위 내에서 지속적으로 확대하고, 연구년제 참여 비율을 늘리고 국내 연구년제 지원 방안 확보할 예정임
- 재정 지원과 시스템 구축으로 2022년 개발한 교수지원체계(BETTER)를 안정적으로 운영할 예정임
- 성과관리체계 고도화에 따른 책임행정을 목표로 직원평가의 선진평가체계를 단계적으로 구축할 예정이며 이에 맞는 전문성 개발을 위한 프로그램을 고도화할 필요가 있음

평가영역

4. 학생지원 및 시설

평가 결과 요약

- 장학금 비율은 3년 평균 18.9%로 기준값 12%를 충족하며, 다양한 장학제도에 맞춰 공정하게 규정에 따라 장학금을 지급함
- 체계적인 학생활동 지원체계에 따라 다양한 학생활동을 지원하고, 안전관리 규정 및 체계에 따라 안전교육을 꾸준히 이행함으로써 안전사고를 예방하고 있음
- 진로·심리상담센터는 운영규정 및 전문인력을 갖추고 효과적인 학생지원 프로그램 및 서비스를 제공하고 있으며 만족도 조사를 통해 환류·개선하고 있음
- 학생 권익 보호 및 소수집단 학생지원을 위한 규정과 체계를 갖추고 학습, 학교생활적응 및 진로 지원 프로그램 운영 및 장학금 등을 지원함
- 교사확보율(156%), 강의실 확보면적(2.18㎡), 실험·실습실 확보면적(2.81㎡), 및 실험·실습비 기자재 구입비(288.35천원)는 기준값을 충족함
- 기숙사 수용률(16%)과 학생복지시설(1인당 3.93㎡)은 기준값을 충족하고 있으며, 관련 규정에 따라 합리적인 운영과 다양한 경로를 통해 요구를 수렴하며 꾸준히 개선하고 있음
- 도서관은 재학생 1인당 자료 구입비(84,143원), 재학생 당 평균 직원수(1.54명)는 기준값을 충족하며, 의견수렴을 기반으로 도서관 환경과 서비스를 개선함

강점 및 개선점

- 30개 이상의 장학 프로그램으로 2022년 5,480건의 장학금 지급이 이루어졌으며, 학생 외부행사와 학생 자치활동 시 안전사고 매뉴얼을 보급, 이를 준수하도록 교육하고 있음
- 진로·심리상담센터의 진로지원 서비스 확대에 인하여, 학생들의 프로그램 참여율이 향상됨
- 학생 권익 보호 및 소수집단 학생 지원을 위한 지원시설 및 장학금 제도 등을 통한 소수집단 학생들의 학습과 생활을 적극적으로 돕고 있음
- 학과 요구조사를 기반으로 실습실을 확보하며 실험·실습실을 포함하는 전 강의실에 강의녹화 시스템을 갖추고 있음
- 기숙사 및 학생복지시설은 간담회 등의 소통채널과 만족도 조사를 통해 개선 요구사항을 반영함
- 도서관 접근성과 독서 리더러시를 높이기 위해 다양한 독서 프로그램과 공모전 등을 실시하고 학생의 요구와 만족도 조사를 반영하여 환경과 프로그램을 개선함

발전방향

- 노원지역 대학 교류 학생자치활동과 지역사회 연계 학생자치활동이 증가하는 만큼, 안전사고에 대한 교육과 행·재정적 지원의 확대가 이루어질 필요가 있음
- 외국인 유학생, 북한이탈주민 학생 등 소수집단 학생 가운데서도 제외되는 학생들이 없도록 촘촘한 지원체계가 강화되어야 함
- 학과 요구조사와 만족도 조사 결과를 반영하여 실험·실습실을 포함하는 강의실 환경을 지속적으로 개선할 예정임
- 제한된 물리적 공간의 효율적 운영을 위해 이용 빈도가 낮은 시설은 활성화 전략을, 이용 빈도가 높은 시설은 만족도를 높이기 위한 전략이 요구됨
- 도서관 개선 요구를 중요도, 시급성 등을 판단하여 장기적인 발전계획을 세워 추진할 필요가 있으며 일부 노후시설에 대한 환경개선이 필요함

평가 결과 요약

- 대학경영 및 교육성과를 체계적으로 관리·개선·환류하기 위하여 성과관리 관련 규정과 성과관리실을 신설하고 성과관리체계를 개선함
- 교육만족도 조사는 재학생, 학부모, 졸업생, 산업체를 대상으로 매년 시행하고, 조사결과에 근거하여 개선안 도출 및 환류함으로써 대학교육의 질 제고를 위해 노력함
- 최근 3년간 정원내 신입생 충원율 평균은 100.0%, 정원내 재학생 충원율 평균은 105.8%로, 기준값 95%를 상회하여 충족함
- 신입생 실태조사, 학업저조자 입학전형 분석 결과를 근거로 우리 대학의 교육목적에 부합하는 인적 자원 확보에 적합한 입시 전략을 수립하여 신입생 충원에 노력함
- 기준값 대비 전임교원 1인당 등재(후보)지 논문, SCI급 논문, 저역서 및 교외연구비 실적의 최근 3년간 평균은 5.1로 기준값 4를 충족함
- 최근 3년간 졸업생의 평균 취업률은 74.6%로 기준값 50%를 크게 상회하며, 2022년 취업률은 78.2%로 전국 6위, 수도권 2위에 해당하는 높은 성과를 나타냄
- 재학생 및 졸업생의 취·창업을 지원하기 위하여 관련 분야 전문성과 경력을 겸비한 인력을 갖추고 다양한 취·창업지원 프로그램을 제공하며 만족도 조사를 통해 프로그램의 질적 향상을 도모함
- 「희생적 봉사」핵심역량 증진과 발전계획에 부합하는 다양한 사회봉사 정책을 수립하고 사회봉사 교과목과 사회봉사 프로그램을 운영하여 봉사활동을 촉진함
- 사회봉사활동 전담 조직인 지역사회임팩트센터를 신설하고 학과 연계 사제동행 봉사활동 등 다양한 봉사프로그램을 운영한 결과, 재학생 사회봉사 참여율이 3년 평균 40%로 매우 높고 희생적 봉사활동 역량 점수는 2020년 이후(7점 이상) 향상됨
- 교과목 공동 개발과 운영 등의 타 대학 교류와 지역주민 특강 등을 통한 지역사회 교류를 활성화하여 대학의 사회적 책무를 다함

강점 및 개선점

- 대학경영 및 교육의 성과관리를 위해 대학자체평가와 교육수요자 만족도조사 등을 토대로 개선·환류를 충실하게 수행함으로써 경영과 교육의 질을 높여옴
- 학업지속지원팀과 NSLB(No Student Left Behind) 교육지원단을 신설하여 인적자원확보 및 재학생학업지속을 밀착 지원함으로써 신입생 충원율, 재학생 충원율과 취업률에서 우수한 성과를 보임
- 지역사회임팩트센터의 확대 운영으로 지역사회주민 참여 프로그램 지원이 대폭 확대되고 프로그램의 질관리 노력으로 참여주민 만족도가 93.6점으로 매우 높음
- 학생들의 자기주도적 지역사회문제해결 프로젝트 실행 사업으로 대학혁신지원사업 총괄협의회로부터 혁신상을 수상하였음
- 정부 및 산업체 연구 수주를 통한 지식 및 기술의 사회환원 실적이 2020년 평균 7건에서 2022년 12건으로 증가하였음

발전방향

- 종합적인 성과관리를 위해 발전계획평가, 대학자체평가, 행정부서 성과평가 등을 하나로 통합하는 통합성과관리체제를 구축하여 대학교육의 질을 향상하고자 함
- 전임교원 1인당 교외연구비 등 연구실적을 높이기 위한 제도와 행·재정 지원이 필요함
- 지역 대학 및 지역사회와의 교류와 공유 확대를 위해 관련 부서 간 소통 체계를 강화하고 보다 유기적인 협력 방안을 모색할 필요 있음
- COVID-19로 인해 수년간 중단되었던 해외봉사활동 기회를 확보하고 교내 해외봉사활동 프로젝트를 추진할 필요 있음

