

2019년

한국성서대학교 자체평가보고서

2019. 12. 13.



한국성서대학교
KOREAN BIBLE UNIVERSITY



대학자체평가 기획자문위원

소속/직위	성명	담당 업무
대학본부/ 부총장	김은호	대학자체평가보고서 자문 총괄
전공교육부/부장	조윤경	전공교육부 관련 보고서 검토 및 자문
일립교육부 / 부장	유정선	일립교육부 관련 보고서 검토 및 자문
행정본부장 / 부장	김중완	대학행정 전반에 대한 보고서 검토 및 자문
기획실 / 실장	권경만	대학경영 전반에 대한 보고서 검토 및 자문
기초교육원 / 교수	김태규	보고서 전반에 대한 검토 및 자문

대학자체평가위원회

구분	소속/직위	성명	담당영역	
연구위원	평가감사실 / 실장	김인화	평가 총괄	
	기획실 / 실장	권경만	1.1. 대학 경영	1.2. 대학재정
	평가감사실 / 실장	김인화	1.1. 대학 경영	5.1. 대학성과
	기초교육원 / 원장	한진호	4.1.교육시설	2.1. 교육과정
	영유아보육학 / 교수	김정원	2.1. 교육과정	
	교학처 / 처장	임지영	2.1. 교육과정	3.1. 교수
	교수학습센터 / 센터장	이성아	2.2. 교수 학습	
	행정부 / 본부장	김중완	3.2. 직원	
	성서학과 / 교수	조현진	4.2. 학생지원	
	밀알사회봉사단 /단장	김웅기	5.2. 사회적 책무	
평생교육원 / 원장	최육열	5.2. 사회적 책무		
실무위원	기획팀/팀장	장성희	1.1. 대학경영	1.2. 대학재정
	평가감사실/직원	김지성	1.1. 대학경영 5.1. 교육성과	1.2. 대학재정
	교학팀/계장	김병수	4.1. 교육시설	4.2. 학생지원
	교학팀/팀장	유미나	2.1. 교육과정 3.2. 교수	2.2. 교수학습
	사무관리팀/팀장	양희정	3.2. 직원	
	학생생활상담센터/과장	신금주	4.2. 학생지원	
	취창업지원센터/센터장	박성범	4.2. 학생지원	
	교학팀/계장	김병수	4.2. 학생지원	
	밀알사회봉사단/교목	이기훈	5.2. 사회적 책무	
	평생교육원/팀장	김현동	5.2. 사회적 책무	

Contents

I. 대학자체평가 서론

1. 자체진단평가의 목적	6
2. 자체진단평가의 내용	6
3. 자체진단 평가 추진 체계	7

II. 대학 현황

1. 설립목적 및 교육 목표	11
2. 주요연혁	12
3. 행정조직 및 기구표	13
4. 주요 보직 현황	14
5. 교수·직원·학생현황	15
6. 교육과정 편성 및 특생	16
7. 대학의 주요 성과	18
8. 주요 시설·설비 현황	18
9. 예·결산 현황	19

III. 대학자체평가 결과

0. 한국성서대학교 [필수평가준거] 결과	22
------------------------------	----

IV. 평가 결과 요약

1. 대학 경영	26
2. 대학재정	27
3. 교육과정	28
4. 교수학습	29
5. 교 수	31
6. 교 직 원	32
7. 교육시설	33
8. 학생지원	34
9. 대학성과	35
10. 사회적 책무	36

제 I 장

대학자체평가 서론

1. 자체진단평가의 목적
2. 자체진단평가의 내용
3. 자체진단 평가 추진 체계



한국성서대학교
KOREAN BIBLE UNIVERSITY

1

자체진단평가의 목적

- 우리 대학의 자체진단평가는 한국대학교육협의회 대학평가원이 제시한 평가인증 목적에 부응하는 교육기관으로서의 최소한의 기본요건을 충족하고 있는지를 확인하고 사회에 공표함으로써 사회적 신뢰도를 부여하는데 그 목적이 있음
- 우리 대학은 대학평가원이 제시한 평가영역, 평가부문 및 평가준거별 충족여부를 자체적으로 분석·평가하여 그 결과를 세계적인 기독교 학부교육중심 대학으로 도약하는 초석으로 삼고자 함

2

자체진단평가의 내용

- 평가 범위 및 평가 영역별 지표

〈필수평가준거〉

준거명	
전임교원확보율	정원 내 재학생 충원율
교사확보율	교육비 환원율
정원 내 신입생 충원율	장학금 비율

〈표 1.3-1〉 자체평가의 내용

평가영역	평가부문	평가준거
1. 대학이념 및 경영	1.1 대학경영	1.1.1 교육목표 및 인재상
		1.1.2 발전계획 및 특성화
		1.1.3 대학 자체평가
	1.2 대학재정	1.2.1 대학재정 확보
		1.2.2 예산 편성 및 집행
		1.2.3 감사
2. 교육	2.1 교육과정	2.1.1 교양교육과정의 편성과 운영
		2.1.2 전공교육과정의 편성과 운영
		2.1.3 교육과정 개선 체제
	2.2 교수·학습	2.2.1 수업
		2.2.2 성적관리
		2.2.3 교수·학습 지원과 개선

평가영역	평가부문	평가준거
3. 교직원	3.1 교수	3.1.1 교원 인사제도
		3.1.2 교원의 처우 및 복지
		3.1.3 교원의 교육 및 연구활동 지원
	3.2 직원	3.2.1 직원인사제도 및 확보
		3.2.2 직원의 처우 및 복지
		3.2.3 직원 전문성 개발
4. 교육시설 및 학생지원	4.1 교육시설	4.1.1 강의실 및 실험·실습실
		4.1.2 학생 복지시설
		4.1.3 도서관
	4.2 학생지원	4.2.1 학생상담 및 취업지원
		4.2.2 학생활동 지원 및 안전관리
		4.2.3 소수집단학생 지원
5. 대학 성과 및 사회적 책무	5.1 대학성과	5.1.1 연구성과
		5.1.2 교육성과
		5.1.3 교육만족도
	5.2 사회적 책무	5.2.1 사회봉사 정책
		5.2.2 사회봉사 실적
		5.2.3. 지역사회 협력 기여 및 산학협력

3

자체진단평가 추진 체계

● 자체진단평가 조직 구성 및 역할

- 대학자체진단평가를 체계적으로 실시하기 위해 자문역할을 수행하는 자체평가기획자문위원회와 실질적인 자체 평가를 수행하는 자체평가위원회를 구성함
- 자체평가위원회는 자체평가 및 보고서 집필을 수행하는 연구위원과 각종 평가자료와 증빙자료를 작성하는 실무위원으로 구성됨

〈대학 자체평가기획자문위원회〉

소속/직위	성명	담당 업무
대학본부/ 부총장	김은호	대학자체평가보고서 자문 총괄
전공교육부/부장	조윤경	전공교육부 관련 보고서 검토 및 자문

소속/직위	성명	담당 업무
일립교육부 / 부장	유정선	일립교육부 관련 보고서 검토 및 자문
행정본부장 / 부장	김중완	대학행정 전반에 대한 보고서 검토 및 자문
기초교육원 / 교수	김태규	보고서 전반에 대한 검토 및 자문

〈대학 자체평가위원회〉

구분	소속/직위	성명	담당영역
연구위원	평가감사실 / 실장	김인화	평가 총괄
	기획실 / 실장	권경만	1.1. 대학 경영 1.2. 대학재정
	평가감사실 / 실장	김인화	1.1. 대학 경영 5.1. 대학성과
	기초교육원 / 원장	한진호	4.1.교육시설 2.1. 교육과정
	영유아보육학 / 교수	김정원	2.1. 교육과정
	교학처 / 처장	임지영	2.1. 교육과정 3.1. 교수
	교수학습센터 / 센터장	이성아	2.2. 교수 학습
	행정본부 / 본부장	김중완	3.2. 직원
	성서학과 / 교수	조현진	4.2. 학생지원
	밀알사회봉사단 / 단장	김웅기	5.2. 사회적 책무
	평생교육원 / 원장	최육열	5.2. 사회적 책무
실무위원	기획팀/팀장	장성희	1.1. 대학경영 1.2. 대학재정
	평가감사실/직원	김지성	1.1. 대학경영 1.2. 대학재정 5.1. 교육성과
	교학팀/계장	김병수	4.1. 교육시설 4.2. 학생지원
	교학팀/팀장	유미나	2.1. 교육과정 2.2. 교수학습 3.2. 교수
	사무관리팀/팀장	양희정	3.2. 직원
	학생생활상담센터/과장	신금주	4.2. 학생지원
	취창업지원센터/센터장	박성범	4.2. 학생지원
	교학팀/계장	김병수	4.2. 학생지원
	밀알사회봉사단/교목	이기훈	5.2. 사회적 책무
	평생교육원/팀장	김현동	5.2. 사회적 책무

● 자체진단평가 실시

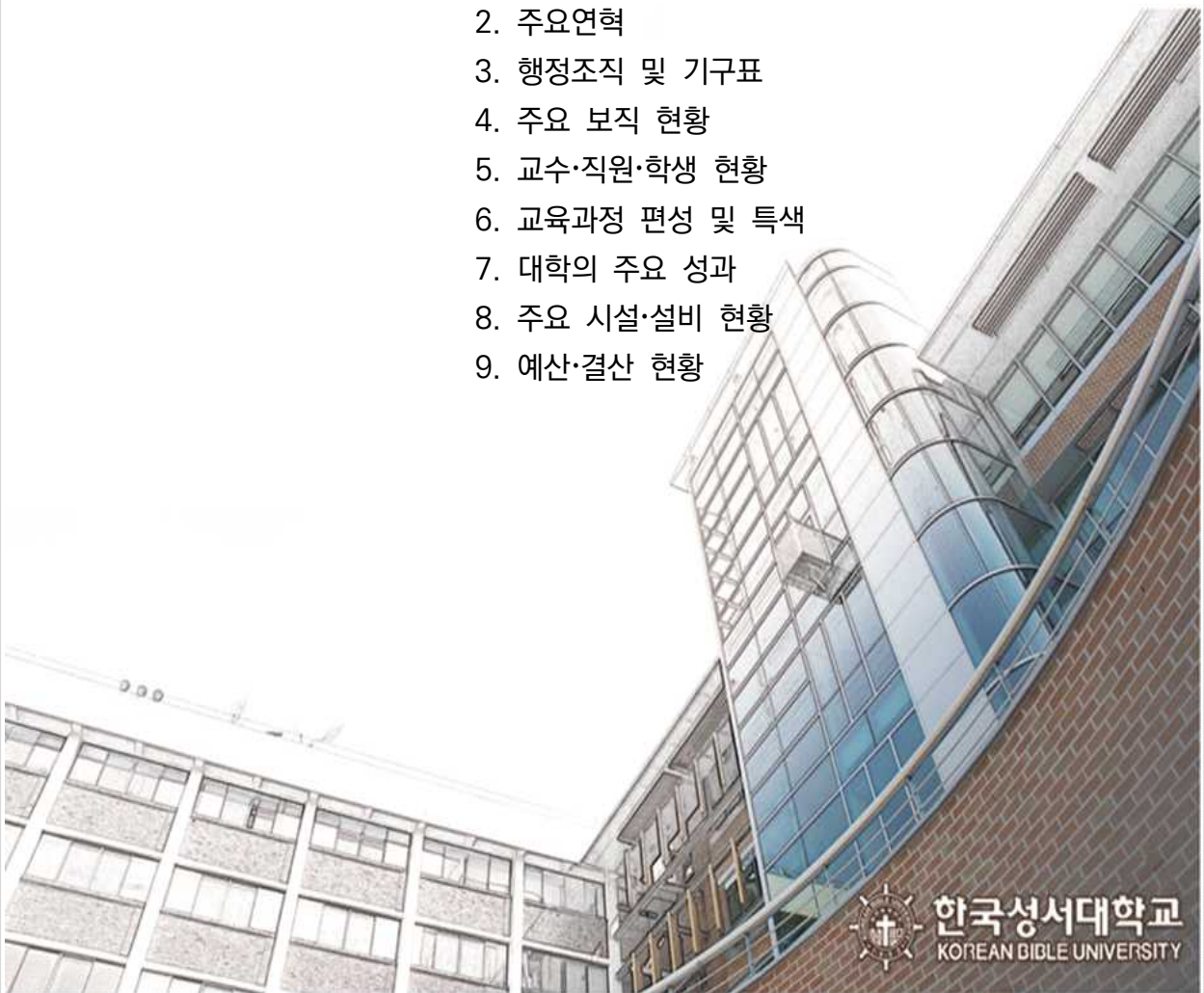
〈자체진단평가 주요 추진 일정〉

일자	주요 내용
2019. 5. 28	• 대학자체평가 계획 수립
2019. 7. 1	• 자체평가위원회(연구·실무) 구성
2019. 7. 31	• 자체평가연구/실무위원회 전체 회의
2019. 8. 5 ~ 9. 6	• 실무위원 각종 자료 수집
2019. 9. 6 ~ 9. 20	• 실무위원 보고서 기초자료 작성
2019. 9. 20 ~ 30	• 연구위원 기초자료 기반 보고서 초안 작성
2019. 9. 30 ~ 10.25	• 자체평가보고서 초안 각종 데이터 등 오류 확인
2019. 10.28 ~ 11.15	• 자체평가결과보고서 2차 집필 및 심의
2019. 11.18 ~ 22	• 자체평가결과 기반 종합 및 제언, 개선안 도출
2019. 11. 25 ~ 11.29	• 자체평가결과보고 및 실행부서 전달
2019. 12. 2. ~ 12.18	• 자체평가결과보고서 대학정보공시 및 홈페이지 업로드

제 11 장

대학 개황

1. 설립목적 및 교육목표
2. 주요연혁
3. 행정조직 및 기구표
4. 주요 보직 현황
5. 교수·직원·학생 현황
6. 교육과정 편성 및 특색
7. 대학의 주요 성과
8. 주요 시설·설비 현황
9. 예산·결산 현황



한국성서대학교
KOREAN BIBLE UNIVERSITY

1 설립목적 및 교육목표

● **설립이념과 교육목적**

- 우리 대학의 설립목적은 “성서에 입각한 기독교 신앙의 근본 교리를 연구하고 가르쳐 ‘복음적 사명을 완수할 수 있는 초교파적 지도자를 양성’하는 것이라고 대학 헌장 제1조에 명시되어 있음
- 이에 따라 우리 대학은 기독교 신앙의 근본 교리를 연구하고 가르치는 것을 기본으로 하여 복음적 사명을
- 완수할 수 있는 지도자 양성을 위해 5개의 전공을 설치하여 전문가로서의 역량을 교육하고 있는 학부 교육 중심 대학임
- ‘하나님이 기뻐하시는 대학, 사람도 흠모하는 대학’을 슬로건으로 하여 한반도 복음화를 비전으로 설정하고 ‘한 알의 밀이 땅에 떨어져 죽지 않으면 한 알 그대로 있거니와 죽으면 많은 열매를 맺느니라(요 12:24)’라는 성서에 근거한 **밀알 정신**을 갖춘 복음전도자 양성을 교육목적으로 삼고 있음

● **교육목적과 교육목표, 인재상과 핵심역량**

- **‘밀알정신을 갖춘 복음전도자 양성’**이라는 교육목적 실현을 위해 **‘말씀에 거하는 성서인’**, **‘복음을 위한 전문인’**, **‘화합과 관용의 사회인’**이라는 3대 교육목표를 설정하고 성서인, 전문인, 사회인이라는 인재상을 정립함
- 대학의 인재상은 대학교육의 구체적인 방향을 제시하고 있으며 그 특성과 지향점을 명확히 하기 위하여 2017년도에 『BU핵심역량 도출을 위한 정책 연구』가 진행됨
- 연구 결과에 따라 **‘말씀에 거하는 성서인’**이 갖추어야 할 역량으로 성서적 세계관과 변혁적 리더십을, **‘복음을 위한 전문인’**이 갖추어야 할 역량으로 통섭적 사고와 실천적 전문성을, **‘화합과 관용의 사회인’**이 갖추어야 할 역량으로 공동체 통합과 희생적 봉사를 설정함
- 교육목적 및 교육목표에 부합하는 인재상의 핵심역량은 다음과 같음

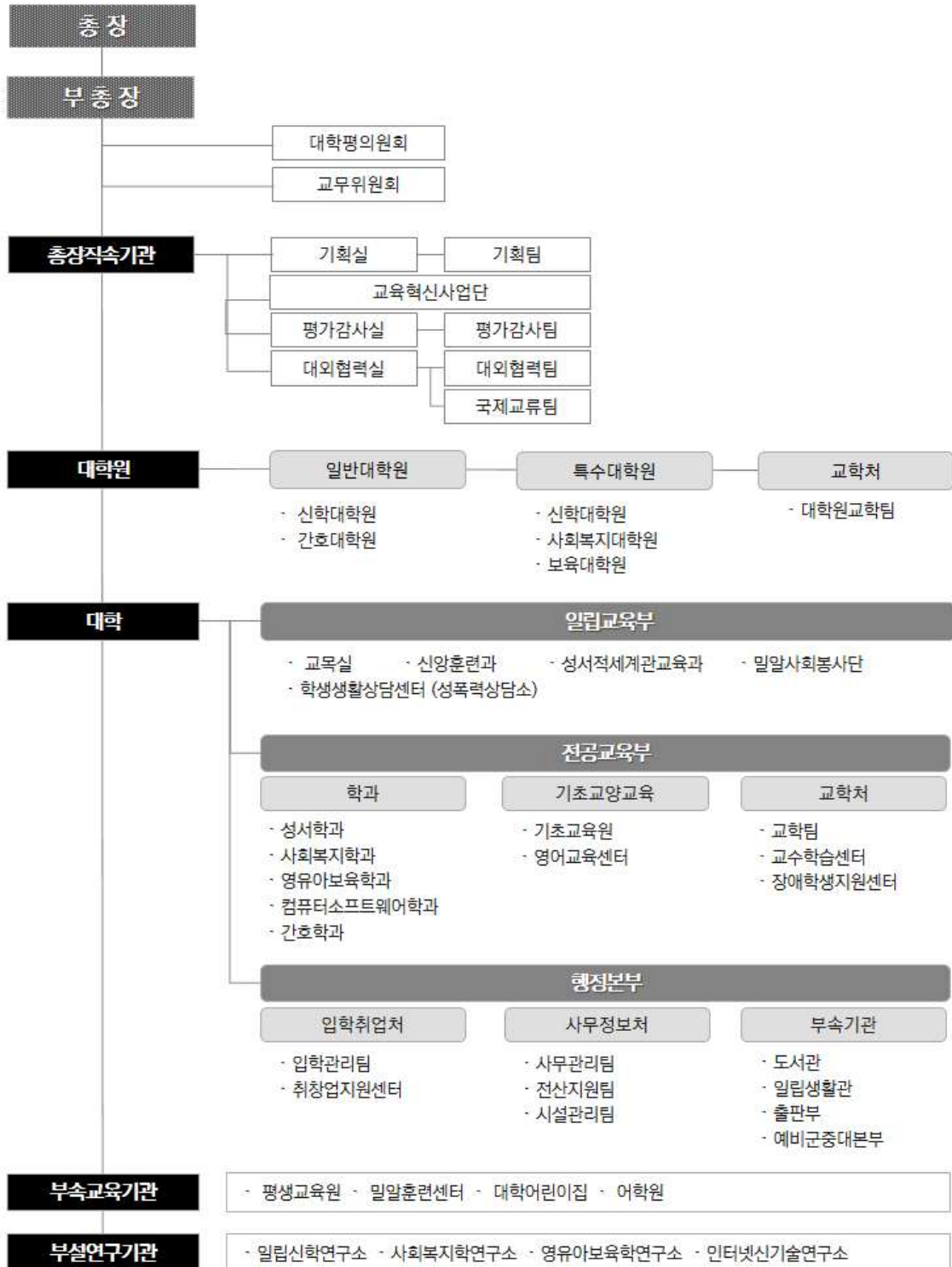
대학의 교육이념과 교육목적, 교육목표와 인재상



일자	내용
1952. 05. 13	한국성서대학교의 전신 '한국성서학원' 설립, 초대 원장 강태국 박사 취임
1977. 12. 30	서울시 노원구 상계동 205번지로 교사 이전
1983. 12. 07	학교명 '한국성서신학교'로 변경
1996. 12. 11	'한국성서대학교'개편 교육부 인가
1997. 03. 01	한국성서대학교 초대 총장 김호식 박사 취임
1999. 11. 02	일반대학원(MA 및 Ph. D.) 및 신학대학원 인가
2000. 03. 01	한국성서대학교 제2대 총장 강우정 박사 취임
2000. 05. 02	일립관(학생생활관 및 어린이집) 1,234평 신축
2001. 01. 15	한국성서대학교 어린이집 개원, 월계종합사회복지관 수탁 운영
2001. 07. 26	노원구청으로부터 '꿈빛어린이집' 수탁 운영
2003. 03. 01	교육인적자원부로부터 '사회복지대학원' 인가
2002.01. 04	교육인적자원부로부터 '정보과학부 정보통신학 전공' 인가
2004. 09. 17	교육인적자원부 평가 '2004년도 대학특성화 지원 사업 우수대학' 선정
2004. 11. 16	노원구청으로부터 '공릉 방과후교실' 수탁 운영
2006. 02. 01	교육인적자원부 평가 2005년도 대학 장애학생 교육복지 지원실태평가 우수대학 선정
2007. 08. 24	밀알관 8,311m ² 신축
2008. 07. 15	노원구청으로부터 '노원구보육정보센터' 수탁 운영
2008. 08. 30	교육과학기술부 우수인력양성대학 교육역량강화사업 선정
2009. 03. 04	2008년 장애학생 교육복지지원 실태조사 2회 연속 최우수 대학 선정
2009. 03. 19	2008년 대학 교육역량강화사업 실적평가 최우수 대학 선정
2009. 04. 20	2009년 대학 교육역량강화사업 2년 연속 선정
2009. 09. 29	간호학전공 신설
2009. 12. 09	2009년 교육역량강화사업 우수사례공모전 교육프로그램부분 최우수대학 선정
2008 ~ 2013	2011년도 교육역량강화사업 6년 연속 선정 - 교육과학기술부
2013. 08. 09	일립관 증축(3710.47m ²) 총면적 7783.55m ²
2013. 12. 27	1주기 대학기관평가 '인증' 획득
2014. 11. 20	2014년 장애학생 교육복지지원실태조사 3회 연속 최우수 대학 선정
2015. 06. 16	간호학과 간호교육인증평가 인증 획득
2016. 07. 06	대학기관평가인증 모니터링 평가 결과 '인증' 유지
2017. 08. 24	2016년 교원양성기관평가 A등급 교육부장관상 수상
2017. 12. 28	2017년 장애대학생 교육복지지원 실태평가 4회 연속 최우수 대학 선정
2018. 03. 01	일반대학원 간호학전공 신설
2018. 09. 03	2주기 대학기본역량진단평가 자율개선대학 선정-대학혁신지원사업 선정
2018. 10. 29	2018 대학생 동아리지원사업 보건복지부 장관상 수상

3

행정조직 및 기구표



주요 보직 현황

보직명	성명	소속
총장	강우정	
부총장	김은호	성서학과
일립교육부장	유정선	성서학과
전공교육부장	조윤경	영유아보육학과
행정보부장	김중완	행정보부
교목실장	유정선	성서학과
대학원장	김현광	성서학과
일반대학원 주임	김현광	성서학과
간호대학원 주임	김정숙	간호학과
신학대학원 주임	김현광	성서학과
사회복지대학원 주임	김성경	사회복지학과
보육대학원 주임	김정원	영유아보육학과
성서학과장	박태수	성서학과
사회복지학과장	김성호	사회복지학과
영유아보육학과장	김형미	영유아보육학과
컴퓨터소프트웨어학과장	정해덕	컴퓨터소프트웨어학과
간호학과장	고미숙	간호학과
기초교육원장	한진호	기초교육원
교학처장	임지영	컴퓨터소프트웨어학과
대학원 교학처장	최영태	성서학과
기획실장	권경만	기획실
평가감사실장	김인화	평가감사실
입학취업처장	최육열	입학취업처
사무정보처장	김중완	행정보부
교수학습센터장	이성아	기초교육원
산학협력단장	김은호	성서학과
평생교육원장	최육열	평생교육원
일립생활관장	조현진	성서학과

5

교수 · 직원 · 학생 현황

• 교원현황

(기준일 : 2019. 4. 1)

전임교원				비전임교원				총계(명)
정교수	부교수	조교수	계	초빙교수	겸임교수	시간강사	계	
15	15	13	43	3	2	27	32	75

• 직원현황

(기준일 : 2019. 4. 1)

일반직	기술직	별정직	기능직	계약직	총계(명)
42	-	1	-	19	62

• 학부 재학생 현황

(기준일 : 2019. 4. 1)

학과	정원 내	정원 외	합계
성서학과	273	28	301
사회복지학과	218	39	257
영유아보육학과	165	20	185
컴퓨터소프트웨어학과	130	7	137
간호학과	181	27	208
합계	967	121	1,088

• 대학원 재학생 현황

(기준일 : 2019. 4. 1)

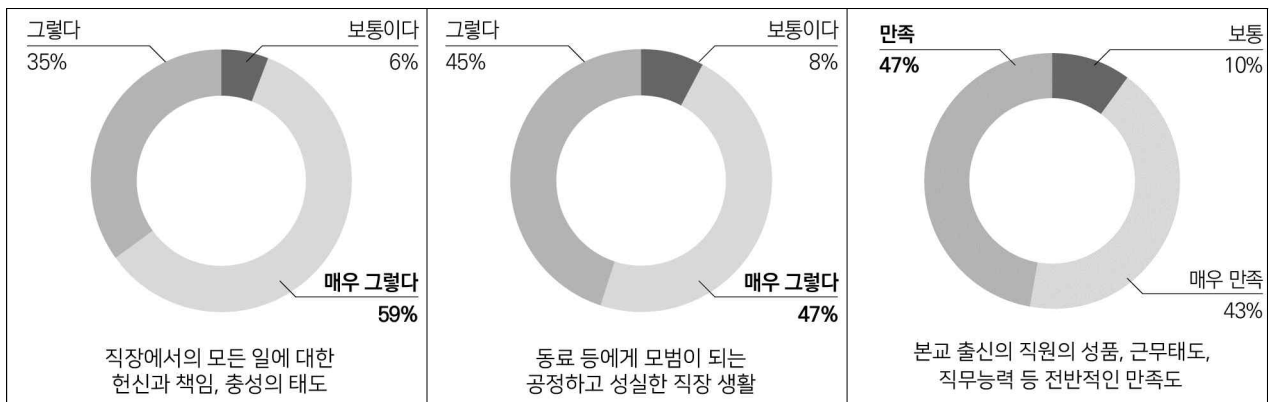
학과	정원 내	정원 외	합계	
일반대학원	31	7	38	
특수대학원	신학대학원	100	5	105
	사회복지대학원	13	1	14
	보육대학원	35	0	35
	소계	148	6	154
합계	179	13	192	

교육과정 편성 및 특색

● 교양교육과정 - 일립교육 및 기초교양교육

• 일립교육

- 일립교육은 기독교 소규모 대학의 강점을 살려서 학생, 교수, 직원 등 대학공동체 전체가 성서에 기반하여 지속적이고 반복적인 매일의 훈련과 교육을 통해 교육목적인 복음전도자를 양성하기 위한 혁신적 교육 모델인 「일립교육」체계를 특성화하여 운영하고 있으며 주기적인 신앙훈련·신앙교육과 이를 삶에서 실천하는 교육을 실시함
- 일립교육을 통해 기독교인으로서의 신앙인격과 성실함, 공동체성 등을 함양한 졸업생들에 대한 산업체의 만족도는 매우 높은 것으로 매년 조사되고 있음



• 기초교육

- 대학의 핵심역량을 달성하기 위해 교과목을 배치하고 교과과정을 설계하여 운영하고 있으며 CQI보고서, 교육성과보고서를 작성하여 교양교육의 문제점을 파악하여 교과과정에 반영하고 있음.
- 교양교육의 체계화를 위해 기초교육위원회를 운영하고 있으며, 학생들의 다양한 요구를 수용하기에는 대학 규모의 한계가 있어서 학기 중과 하계·동계 계절학기를 통해 e-learning 및 학점교류 등을 통해 다양한 교양교육을 제공하고 있음

● 전공교육과정

- 학과마다 대학의 인재상과 연계된 학과별 인재상을 설정하고 핵심역량과 전공능력 함양을 위한 학과별 PO (Program Outcome)를 설정함
- 학과별 PO를 달성하기 위한 교과목을 편성하여 전공능력기반 교육과정을 개발하여 편성·운영하고 있음
- 학기말과 연말에 교과목별로 CQI보고서를 작성하고 이를 학과교육성과보고서로 작성하여 각 전공마다 전공교육의 문제점을 파악하고 외부위원과 재학생 등으로 이루어진 운영위원회를 통해 산업체와 학생이 요구하는 최선의 교과과정으로 항시 변화하며 운영하고 있음

● 비교과교육과정

- 교양 및 전공 교육과정을 통해 달성되기 어려운 핵심역량과 전공능력을 지원하기 위해 교양, 학과 및 학생지원부서가 연계하여 다양한 비교과교육과정을 운영하고 있음
- 연간 총120여개의 비교과교육프로그램을 다양하게 운영하고 있어서 학생들은 원하는 비교과교육

프로그램들을 통해 자신의 역량을 키워나갈 수 있음

- 특히 A.I.NAVI(All Inclusive Navigating) 비교과 프로그램 관리체계를 구축하여 학생의 교육 및 비교과 교육을 위한 통합적이고 체계적인 학생역량성과 관리 시스템을 운영하고 있음

● 교수학습지원 현황

- 우리 대학의 교수학습지원체계는 교수지원과 학습지원의 큰 지원체계로 운영되고 있으며 이를 지원하기 위한 매체개발사업이 운영되고 있음
- 교수지원은 교육과정에 대한 지원사업(수업매뉴얼 개발 지원, 각종 교육과정 관련 연구회 등)과 교수방법에 대한 지원 사업(교수법 워크숍, 교수법 스터디 및 연구회 모임, 수업매체 개발 지원 등), 교수 질 관리 사업(수업 운영에 대한 모니터링 및 클리닉, 마이크로칭 등)으로 나누어 지원하고 있음
- 학습지원은 기초학습역량 강화지원(학사경고자 지원프로그램, 학습법 상담, 학습법특강 등), 협력 및 전공 학습지원(스터디, 튜터링 등), 성장 및 심화 학습 지원(교수와 함께 하는 연구회, 목적달성 프로젝트, KBU TED 등)으로 나누어 기초부터 심화까지 수준별로 지원하고 있음

● 학사지원 제도 현황

- 입학 전 신입생을 대상으로 'Free 덤' 학기를 운영하여 별도의 교육비 부담 없이 교양 특별 강좌를 운영하고 있으며 '대학생활과 자기개발' 프로그램을 운영하여 신입생의 대학적응력을 높이고 있음
- 대부분의 학과가 전공 관련 자격증 취득 관련 학과로 구성되어 있어 학과 간 융복합이 어려운 상황이므로 학사유연화를 통한 전공트랙형식의 융합모듈전공제를 개발하고 있음

● 교육의 질 관리 현황

- 핵심역량 기반 교육과정과 전공능력 기반 전공교육과정 전반에 대해 CQI를 적용하여 역량중심 교육과정의 질 관리 체계를 구축하고 있음
- 교양교육의 질을 측정하기 위한 'KBU핵심역량 측정도구'를 개발하여 운영하고 있으며 각 전공은 전공능력 향상을 위한 PO별 (Program Outcome) 캡스톤 교과목과 평가 루브릭을 개발하여 운영함

● 학생지도

- 우리 대학은 책임지도교수제, 전도반 교수제, NSLB위원회의 3중고리 학생지도체계를 통해 학업 및 대학생활 전반에 걸친 부적응 학생을 집중 관리하여 빈틈없는 학생지도 내실화를 기하고자 노력하고 있음
- 통합적이고 효율적인 학생지도를 위해 학생상황진단을 실시하고 위험군 학생을 집중 관리하는 NSLB(No Student Left Behind) 위원회를 통해 한 학생도 낙오되지 않도록 책임있는 학생지도 체계를 구축하여 운영함
- 학생의 학습, 진로, 대학생활 등에 대한 다양한 활동에 대한 체계적인 관리시스템인 A.I.Navi를 구축하여 학생지도프로그램을 효율적이고 체계적으로 관리하고 있음

7

대학의 주요 성과



서울권 대학 취업률 1위

2017년 2월 졸업생 기준 대학알리미 공식

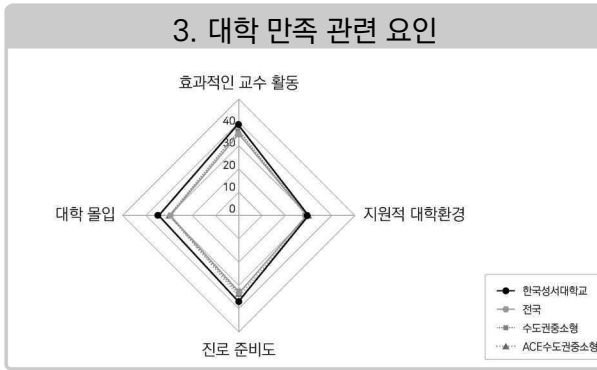
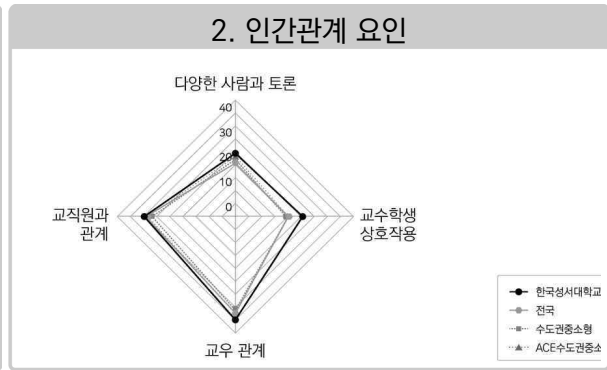
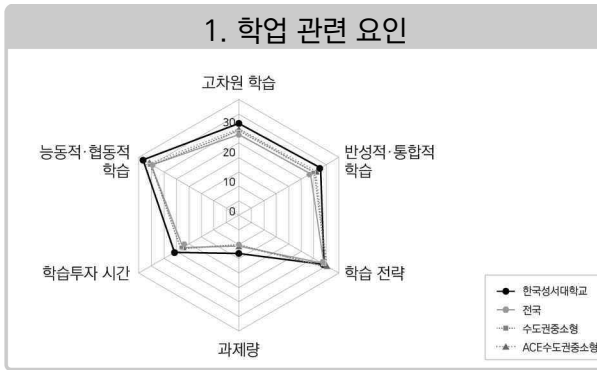
수도권 4위 전국 14위



사회책임지수 전국 대학 20위

2018년 파리 르몽드지 한국 리서치 연구소

- 2018년 학부교육실태조사 결과, 전국 및 수도권중소형, ACE 수도권중소형대학보다 전 영역에서 우수함



8

주요 시설 · 설비 현황

● 교지·교사 현황

출처 : 대학정보공시'교육용 기본재산 보유현황' 19. 4. 1기준

구분	입학정원 기준			재학생 기준		
	기준면적(㎡)	보유면적(㎡)	확보율(%)	기준면적(㎡)	보유면적(㎡)	확보율(%)
교지확보율	13,376	18,619	139.2	30,302	18,619	61.4
교사확보율	13,376	22,505	168.2	15,151	22,505	148.5

9

예·결산 현황

● 2016년도 결산

수입부			지출부				
관항목	금액(천원)	비율(%)	관항목	금액(천원)	비율(%)		
대 영 수 입	등록금 및 수강료수입	9,095,128	57.6	대 영 지 출	보수	6,439,995	40.8
	전입금	355,037	2.2		관리운영비	1,601,213	10.1
	기부금	744,233	4.7		연구학생경비	5,855,573	37.1
	국고보조금	3,350,820	21.2		교육외비용	198,878	1.3
	교육부대 수입	790,997	5.0		-	-	-
	교육외 수입	71,840	0.5		-	-	-
	운영수입 계	14,408,055	91.2		운영지출 계	14,095,659	89.3
자산 및 부채수입	1,224,070	7.8	자산 및 부채 지출	1,300,153	8.2		
미사용 전기이월자금	163,458	1.0	미사용차기이월자금	399,771	2.5		
합계	15,795,583		합계	15,795,583			

● 2017년도 결산

수입부			지출부				
관항목	금액(천원)	비율(%)	관항목	금액(천원)	비율(%)		
대 영 수 입	등록금 및 수강료수입	9,544,875	61	대 영 지 출	보수	6,677,564	42.7
	전입금	336,688	2.2		관리운영비	1,740,813	11.1
	기부금	518,888	3.3		연구학생경비	5,714,239	36.5
	국고보조금	3,467,173	22.1		교육외비용	122,076	0.8
	교육부대 수입	860,341	5.5		-	-	-
	교육외 수입	46,409	0.3		-	-	-
	운영수입 계	14,774,374	94.4		운영지출 계	14,254,692	91.1
자산 및 부채수입	472,179	3.0	자산 및 부채지출	1,360,274	8.7		
미사용전기이월자금	399,771	2.6	미사용차기이월자금	31,358	0.2		
합계	15,646,324		합계	15,646,324			

● 2018년도 결산

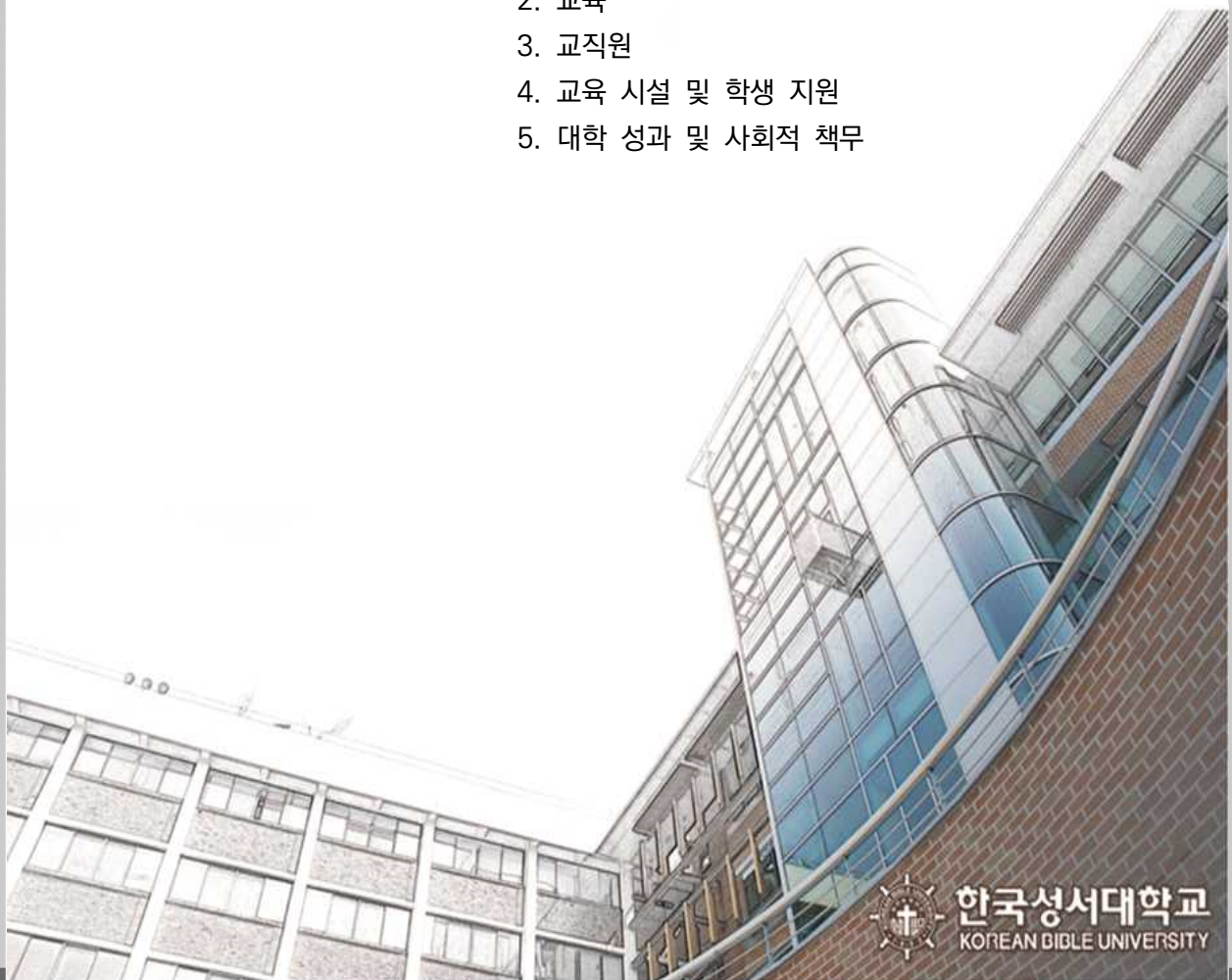
수입부			지출부				
관항목	금액(천원)	비율(%)	관항목	금액(천원)	비율(%)		
대 영 수 입	등록금 및 수강료수입	10,349,622	60.1	대 영 지 출	보수	6,744,932	39.2
	전입금	395,000	2.3		관리운영비	2,065,518	12.0
	기부금	427,544	2.5		연구학생경비	6,523,522	37.9
	국고보조금	3,968,579	23.1		교육외비용	74,939	0.4
	교육부대 수입	915,673	5.3		-	-	-
	교육외 수입	107,505	0.6		-	-	-
	운영수입 계	16,163,923	93.9		운영지출 계	15,408,911	89.5
자산및부채수입	1,011,185	5.9	자산및부채지출	1,628,523	9.5		
미사용전기이월자금	31,358	0.2	미사용차기이월자금	169,032	1.0		
합계	17,206,466		합계	17,206,466			

제 III 장

평가 결과

※ 필수평가준거

1. 대학이념 및 경영
2. 교육
3. 교직원
4. 교육 시설 및 학생 지원
5. 대학 성과 및 사회적 책무



한국성서대학교
KOREAN BIBLE UNIVERSITY

◆ 필수평가준거 결과 요약 ◆

필수평가준거			
준거명	기준값	달성값	평가결과
전임교원확보율	77.19	61% 이상	충족
교사확보율	168.24	100% 이상	충족
정원내 신입생 총원율	100.13	95% 이상	충족
정원내 재학생 총원율	98.94	80% 이상	충족
교육비 환원율	146.28	100% 이상	충족
장학금 비율	19.03	10% 이상	충족

◆ 평가준거별 상세 현황 ◆

전임교원확보율						
공시 연도	전임교원(명) (A)		교원법정정원(명) (B)		전임교원확보율(%) (C=A/B*100)	
	학생정원 기준	재학생 기준	학생정원 기준	재학생 기준	학생정원 기준	재학생 기준
2016	45	45	55	57	81.81	78.94
2017	46	46	55	58	83.63	79.31
2018	44	44	54	60	81.48	73.33
평균					82.30	77.19

교사확보율						
공시 연도	기준면적 (A)	보유면적				교사확보율 (B/A*100)
		기본시설	지원시설	연구시설	계(B)	
2018	13,376	19,425	3,052	28	22,505	168.24

정원내 신입생 총원율				
공시 연도	입학정원(명)	정원내 입학자(명) (A)	정원내 모집인원(명) (B)	정원내 신입생 총원율(%) (C=(A/B)*100)
2016	240	238	238	100.00
2017	240	241	240	100.41
2018	223	223	223	100.00
평균				100.13

정원내 재학생 충원율

공시 연도	정원내 재학생(명) (A)	학생 정원(명) (B)	학생 모집정지 인원(명) (D)	정원내 재학생 충원율(%) (D=(A/(B-C)))*100
2016	898	960	0	93.54
2017	955	960	0	99.47
2018	979	943	0	103.81
평균				98.94

교육비 환원율

공시 연도	총 교육비(천원) (A)	등록금(천원) (B)	교육비 환원율(%) (C=(A/B)*100)
2016	12079787	8,844,997	136.57
2017	12314600	8,322,184	147.97
2018	13362816	8,658731	154.32
평균			146.28

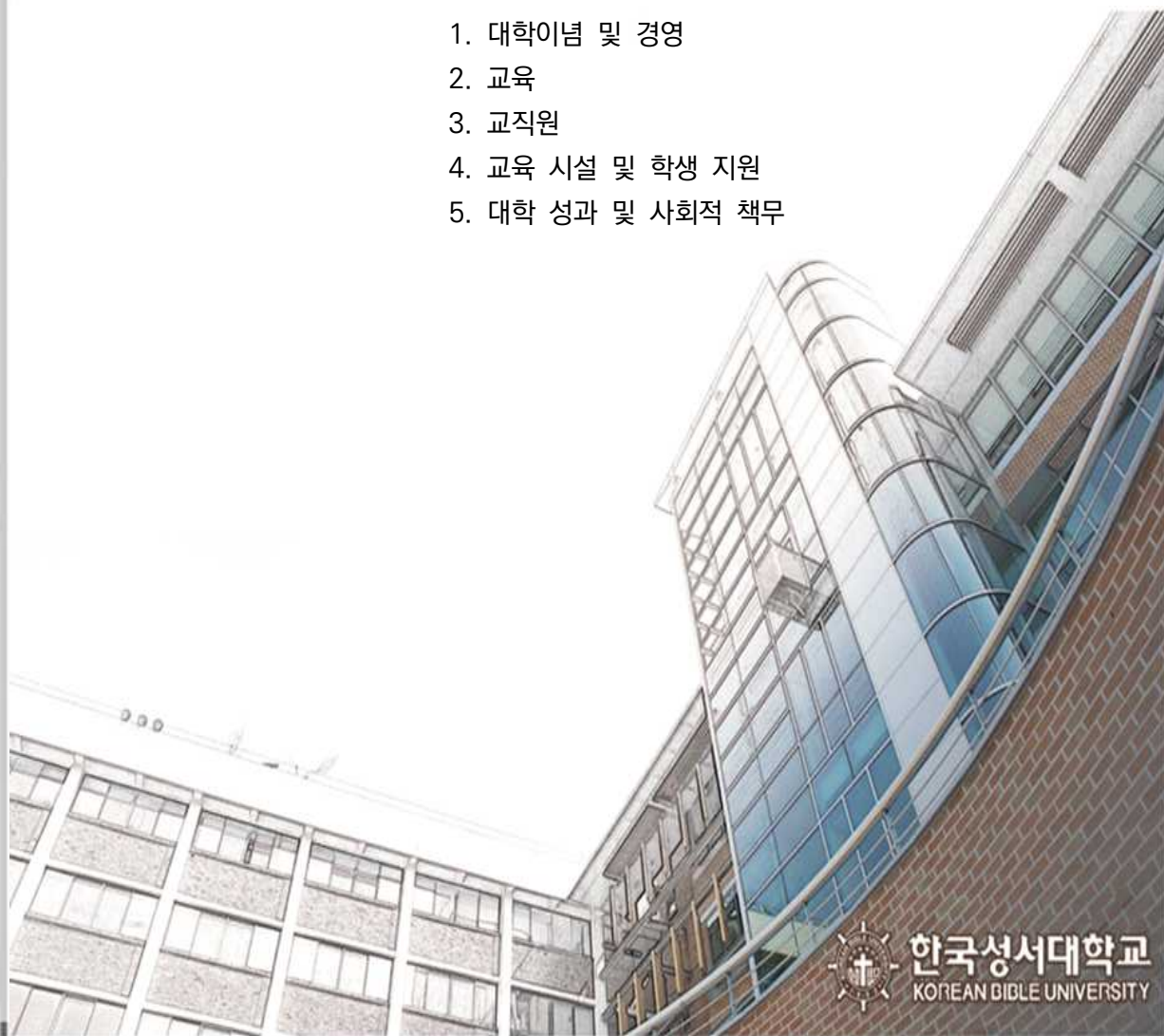
장학금 비율

공시 연도	학부 장학금(천원) (A)	학부 등록금(천원) (B)	장학금 비율(%) (C=(A/B)*100)
2016	1,373,726	7,433,269	18.48
2017	1,256,534	6,895,744	18.22
2018	1,474,000	7,224,565	20.40
평균			19.03

제 IV 장

평가 결과 요약

1. 대학이념 및 경영
2. 교육
3. 교직원
4. 교육 시설 및 학생 지원
5. 대학 성과 및 사회적 책무



한국성서대학교
KOREAN BIBLE UNIVERSITY

1-1 대학 경영

◇ 평가 결과 요약

- 우리 대학은 교육이념인 ‘밀알정신’을 갖춘 복음전도자 양성이라는 교육목적 실현을 위해 「말씀에 거하는 성서인 양성」, 「복음을 위한 전문인 양성」, 「화합과 관용의 사회인 양성」이라는 3대 교육목표가 체계적으로 설정되어 제시됨
- 교육목적 및 교육목표를 실현하기 위한 인재상을 명확하게 정립하고 있으며, 이러한 인재상에 부합하는 학생역량을 달성하기 위한 다양한 제도와 관리 프로그램을 운영·평가·환류하고 있음
- 우리 대학은 2018년도에, 중장기발전계획 개정 추진위원회를 구성하고 구성원 의견 수렴을 거쳐 ‘한반도 복음화’라는 대학의 비전을 구현하기 위해 기존의 특성화 계획을 포함하는 일립교육 체계 강화, 혁신적 교육체계 구축, 행/재정 인프라 확충, 공동체 가치 구현 등 중장기발전계획을 4대 영역, 12대 추진전략, 24개 추진과제로 설정한 K-BIBLE VISION 2021 PLUS를 수립함.
- 또한, 발전계획 추진을 위한 재정 소요 계획과 재정 확보 계획을 마련하는 등 중장기발전계획 및 특성화계획을 합리적인 과정을 거쳐 수립하여 추진하고 있음
- 최근 3년간 중장기발전계획과 연계된 사업을 중심으로 예산을 편성하여 각종 사업이 추진되었고, 연도별로 중장기발전계획 추진사업 실적과 핵심성과지표를 평가하고 환류하고 있음
- 우리 대학은 「대학자체평가규정」에 근거하여 자체평가위원회를 구성하여 매년 자체평가를 실시하고 있으며 평가결과를 대학 홈페이지와 대학알리미 등을 통해 내·외부에 공개하고 있음
- 대학자체평가 결과는 교육 및 행정 전반에 대한 개선과 중장기발전계획 추진을 위한 정책 자료로 활용되며 지속적인 개선과 환류 등에 체계적으로 활용되고 있음

◇ 강점 및 문제점

- 대학의 교육이념과 교육목적, 교육목표는 대학의 설립목적과 비전을 구현하기에 적절하게 수립되어 상호 연계성을 가지고 체계적으로 연계되어 있음
- 우리 대학은 중장기발전계획을 토대로 하여 대학 운영 전반에 대해 매년 추진 실적 및 핵심성과지표 평가를 주기적으로 실시하고 있으며 높은 성과를 나타내고 있음
- 우리 대학은 소규모대학의 특징을 살려 학생역량 함양을 위한 A.I.NAVI(All Inclusive Navigating) 학습 성과관리 프로그램, 책임지도교수제, IDP 자기계발 학습성과 포트폴리오 운영을 통해 학생 전체에 대한 학습 성과 관리는 물론 위기학생에 관한 집중관리를 실시하고 있음
- IDP 자기계발 학습성과 포트폴리오를 활용한 책임지도교수의 상담 및 관리 체계를 표준화 하여 교수 개인의 역량에 따른 학습성과 포트폴리오의 질적 차이가 발생하지 않도록 보완할 필요가 있음
- 대학기관인증평가의 평가기준과 대학자체평가 평가기준을 일치시킴으로써 대학자체평가 결과를 대학경영에 반영하기에 효율적이며 자체평가의 실효성을 확보하고 있음

◇ 발전방향

- 책임지도교수를 통해 실시되는 IDP 자기계발 학습성과 포트폴리오 운영매뉴얼을 표준화할 수 있는 정책 연구를 시행하고, 학생들이 상시 자신의 학습성과를 모니터링할 수 있도록 전산시스템을 도입하여 제도를 안착 시키는 것이 필요함
- 향후 중장기발전계획의 추진 정도를 기획실과 각 부서가 쌍방향으로 정기적인 모니터링을 할 수 있도록 전산화하여 수시로 평가 및 환류할 수 있는 체계를 마련하도록 함

1-2 대학 재정

◇ 평가 결과 요약

- 우리 대학은 3년간 세입 중 등록금 비율, 세입 중 기부금 비율, 세입 중 법인전입금 비율 모두 기준 값을 충족하고 있으며, 이를 지속확충하기 위해 등록금, 기부금, 교육사업, 수익사업 등 다양한 자원 확보 마련을 위해 노력하였으며 최근 4년간 지속적으로 증가하는 추세를 보이고 있음
- 이러한 자원 확보를 위해서 재학생충원율 확보를 통한 등록금 수입 확대, 법인전입금 및 기부금 모금 활성화 등을 통한 수익 증대 등의 방안을 마련하여 학교 재정을 지속적으로 확보하고자 노력하고 있음
- 예산 편성시 중장기발전계획과 연계하고 관련 규정을 준수하며 여러 구성원의 의견을 수렴하는 등 합리적 절차에 따라 예산을 편성하고 있음
- 모든 예산 집행은 사전품의제를 통해 적절하게 집행하고 있으며, 매년 편성된 예산은 매달 팀장회의 등의 정기회의를 통해 집행의 적절성을 모니터링하고 있고, 재정운영결과보고서와 재정운영계획서에 근거하여 평가 및 환류하고 있음
- 우리 대학은 예산 편성시 중장기발전계획과 연계하고 관련 규정을 준수하며 여러 구성원의 의견을 수렴하는 등 합리적 절차에 따라 예산을 편성하고 있음
- 우리 대학은 효율적이고 투명한 대학 경영을 위하여 「대학자체감사 규정」에 근거한 감사제도를 체계적으로 수립하여 운영하고 있으며 대학과 법인의 내부감사와 회계법인을 통한 외부회계감사를 매년 정기적으로 실시하고 있음
- 내·외부 감사결과는 대학홈페이지를 통해 공개하고 있으며 감사를 통한 지적사항은 관련부서와 협의하여 개선안을 도출하여 시행하고 있으며 투명하고 공정한 대학경영이 이루어질 수 있도록 최선을 다하고 있음

◇ 강점 및 문제점

- 우리 대학은 최근 3년간 기부금 및 전입금, 각종 교육 및 수익사업 등 다양한 자원 마련을 통해 등록금 의존율을 낮추고, 재정확보전략을 다각화하여 재원을 안정적으로 확보하고 있음
- 다양한 자원 확보 방안을 마련하여 대학 재정을 확충하고 있으나, 추가적으로 산학협력단의 전입금 수입 등의 자원 확보를 위해 외부연구 확대와 비즈니스모델 창출 등을 통해 대학 재정 확보 방안을 강화할 필요가 있음
- 우리 대학은 확보된 재원을 효율적으로 운영하기 위해 모든 사업예산요구서 작성시 중장기발전계획과의 연계 여부를 반드시 기술하도록 되어 있고, 사전품의제를 통해 예산집행의 자율성과 책임성을 부여하여 체계적인 예산집행을 유도하고 있음
- 우리 대학은 예산집행결과를 분기별로 점검하는 체계를 갖고 있으나 최근 3년간 본 예산 대비 집행을 추이가 다소 불안정한 것으로 나타나고 있으므로 현 예산 집행 평가체계를 더욱 강화할 필요가 있음
- 대학자체감사를 통해 규정에 부합하는 대학 경영의 합리적 운영 상황을 점검하고 지적사항에 대학 즉각적인 개선을 통해 대학경영의 신뢰성을 확보하고 있음

◇ 발전방향

- 다양한 대학 자원의 발굴 및 확보를 위한 전문가를 영입하여 등록금 외의 수입을 창출하고 운용하여 대학의 지속가능성과 재정건전성을 더욱 확보하는 방향으로 발전시킬 필요가 있음
- 예산 집행의 안정성을 확보하기 위해 현재의 모니터링 체계를 개선하여 예산집행에 대한 상시적 분석 및 평가를 실시하는 등 평가 및 환류 방안을 발전시키는 것이 필요

2-1 교육과정

◇ 평가 결과 요약

- 우리 대학의 교양교육과정은 대학의 교육목표, 인재상의 6대 핵심역량과 일관성 있게 연계되어 있으며, 교육과정 편성 및 운영규정에 근거하여 편성·운영되고 있음.
- 교양교육과정은 일립교육과정과 기초교양교육과정으로 구분되어 있으며 일립교육과정은 신앙영역, 세계관영역, 인성 및 리더십 영역으로 구성되고 기초교양교육과정은 기초교과, 배분이수교과, 자유이수교과로 되어 있음.
- 졸업이수학점 대비 교양교육과정의 학점비율은 51.9%~63.6%로 적절성을 확보하고 있음.
- 교양교육과정의 교양필수와 교양선택의 비율을 균형 있게 편성하고, 전체 교양강좌 중 50명 이하인 강좌수가 총 강좌 수 대비 95.9%로 적절한 강의규모를 유지하여 학생의 선택권이 보장되고 교육의 질적 내실화를 기하도록 운영하고 있음
- 우리 대학의 전공교육과정은 대학의 교육목표 및 인재상을 기초로 학과의 교육목표 및 인재상을 정립하고 있음
- 대학은 학생의 입학 후 졸업까지 달성될 역량 개발을 위해 전공교육과정 편성원칙에 따라 교육과정을 편성하고 전공필수 학점비율을 35.3%~52.9%로 적절하게 편성하고 있음
- 부·복수·다전공 제도는 규정에 따라 전공필수 학점을 하향 조정하는 등 제도 활성화를 위해서 적극 지원하고 있으며 2019년에는 학생의 다양한 선택권이 보장될 수 있도록 융합모듈전공을 개발하고 있음
- 부·복수·다전공 제도는 제도 활성화를 위해서 규정에 따라 전공필수 학점을 하향 조정하는 등으로 적극 지원하고 있으며 2019년에는 학생의 다양한 선택권이 보장될 수 있도록 융합모듈전공을 개발하고 있음
- 최근 3년간 실험실습실기 교과목 비율은 23.5%~47.9%로 현장적응 및 전공능력을 배양하기 위한 충실한 교육과정을 운영함
- 우리 대학은 교육과정 편성 및 운영을 위한 관련 규정을 갖추고 있으며 위원회를 구성하여 학기당 1회 이상 위원회의를 개최하는 등 합리적으로 교육과정을 편성하고 있음
- 교육과정의 편성·평가·환류 시스템을 통해 교육과정의 질적 개선을 도모하고 있으며 매년 교육성과분석을 통해 산업계 및 사회요구(사회적 요구)를 반영한 교육과정 개선체계를 구축하고 있음

◇ 강점 및 문제점

- 교양교육과정이 대학의 교육목표와 인재상의 6대 핵심역량에 연계되어 체계적인 교육이 이루어지고 있음
- 교양교육과정이 일립교육과정과 기초교양교육과정으로 구분되어 각각의 교육과정이 매우 특성화되어 있음
- 학생들의 다양한 요구에 맞추어 교양선택 강좌의 개발 및 e-learning 강좌를 활성화하고 있음
- 교양교육 강좌의 소규모 정책을 통해 교양교육의 질적 내실화를 확보하고 있음
- 전공교육과정은 대학의 교육목표와 인재상 그리고 핵심역량이 전공의 교육목표 및 전공능력과 매우 일관성 있게 연계되어 있음.
- 전공교육의 내실화를 위해 전공의 특성에 적합한 실험·실습·실기 교육과정을 편성·개설하고 충실히 운영하고 있음.
- 4차 산업혁명 시대의 도래에 의한 산업계 및 사회적 요구에 부합하도록 각 전공의 특성에 부합하는 현장실습과 인턴십 교육과정을 충실하게 운영하고 있음
- 연계융합전공역량 강화를 위하여 융합모듈제와 캡스톤 디자인 교과목 운영 등 다양한 교육과정을 개발하여 시범 적용하고 있으며 이를 지원하기 위한 각종 규정을 정비하여 교육의 효과를 극대화하고 있음
- 교육과정 개편은 학문적·사회적 변화 및 학생의 수요를 반영하기 위해 4년 주기를 원칙으로 하고 있으나 필요에 따라 총장의 승인을 거쳐 개선하고 있음
- 교육과정의 효과적인 개편을 위해 학과 구성원 간의 공감대를 형성하고 사회적·학문적 변화에 부합하도록 하는 것을 중요하게 고려하고 있으며 이를 위해 모든 학과에서 교육과정 개편을 정책과제로 진행하고 있음

◇ 발전방향

- 인재상의 6대 핵심역량의 달성과 더불어 학문적 기초능력 함양을 위한 심화교양교육과정을 구축함
- 전공에서 다루지 못하는 부전공 개념의 모듈형 교과과정과 사회적 수요에 따른 다양한 자격증 취득을 위한 교육과정을 개발하여 소규모 대학의 한계를 극복할 수 있도록 학생 선택권을 확대할 필요가 있음
- 시대적·사회적 요구에 부합하는 전공교육과정의 편성 및 운영에 대한 요구에 따라 건강한 영성을 바탕으로 통섭적 지성과 공동체 발전에 이바지할 수 있는 실천적 덕성을 갖춘 인재를 양성하기 위하여 교양교육과정과 전공교육과정의 보다 긴밀한 연계를 위한 교육과정 체계화 방안이 모색되어야 함.
- 창의융합인재에 대한 사회적 요구에 부응하기 위한 연계융합학문의 전공과 산업체의 현장적용역량 강화를 위한 실천적 역량, 이에 따른 이론적·실천적 역량 강화를 위한 다양한 교육과정을 더욱 적극적으로 개발할 필요가 있음.
- 사회적 요구에 부합하고 전공연계 융합역량을 강화하기 위하여 시행 예정인 융합모듈전공제의 현장연계를 강화할 수 있도록 캡스톤 디자인 교과목의 개발 및 운영 방안에 대한 적극적인 지원방안을 강구할 필요가 있음

2-2 교수 학습

◇ 평가 결과 요약

- 수업운영은 수업 관련 운영 규정에 따라, 강좌 개설, 수강신청, 성적처리, 수업평가, 수업평가 환류 등의 과정을 엄격하게 운영 관리하고 있음.
- 수업관리 시, 분반과 폐강은 규정에 따른 기준과 절차대로 체계적으로 운영하고 있음
- 수업평가는 교과 유형별 평가 문항을 제공하며, 평가결과를 100%공개하고 지속적으로 고도화 시켜가고 있음
- 수업평가 결과를 통해 CQI 보고서 작성 및 수업평가분석을 실시하고 있으며, 이를 교원평가 및 강의 개선 등에 활용하고 있음
- 성적평가는 규정에 따라 엄격히 상대평가를 준수하고 있으며, 교과목의 특성에 따라 절대평가가 가능한 과목에 대한 예외를 두고 보다 합리적인 평가가 이루어질 수 있도록 운영함
- 규정에 의해 재수강을 엄격히 관리하고 있으며 성적우수자에 대한 다양한 혜택과 보상 제도를 통해 학업 성취 향상을 유도하고 있음
- 학사경고를 미연에 방지하기 위해 장기결석자 및 학습저조자를 사전 예방 관리를 하고 있으며, 학사경고를 받은 이후에는 상담→진단→지원의 과정인 사후 프로그램을 제공하여 학사경고를 탈출할 수 있도록 지원함
- 교수·학습지원 및 개선을 위한 전담 조직을 내실 있게 운영하기 위해 전문 인력을 충분히 확보하고 있으며 지속적인 재교육을 기회를 제공하고 있음.
- 교수학습지원 프로그램의 사전조사, 기획, 실행, 평가, 개선의 환류체계를 마련하여 효과적으로 운영하고 있으며 예산 대비 결산이 95% 이상으로 계획한 프로그램들을 충실히 이행하고 있음
- 교수지원 프로그램은 강의 컨설팅 지원을 통해 교수의 강의 실행역량을 향상하고 교육성과 및 만족도 제고에 노력하고 있음
- 학습지원 프로그램은 학생의 주도성에 따라 수준별, 맞춤형의 다양한 프로그램에 120%의 높은 학생참여율을 나타냄
- 교수·학습지원 프로그램 환류를 위해 사전조사분석, 교육만족도조사, 프로그램 만족도 조사, 운영모니터링 등을 통해 꾸준한 질 제고를 꾀하고 있음

◇ 강점 및 문제점

- 우리 대학은 매학기 개설되는 400여개 이상 일반교과목(공동체훈련, 바이블리딩, 진로지도 등과 같은 특수 과목 제외)의 수업계획서에 대해 모니터링을 실시하였고, 모니터링 과정에서 수업계획서에 대한 수정 및 추가 모니터링 과정을 반복하면서 완성도 있는 수업계획서를 공개할 수 있도록 지원하고 있음. 이에 따라 학생들이 수강 신청 시, 교과목에 대한 충분한 정보 및 학습계획을 가지고 수강 신청을 할 수 있게 됨
- 수업 평가 결과를 교수자 자신이나 수강하고자 하는 학생들 뿐만 아니라, 교육과정 개선을 위해 CQI 회의를 통해 학과 교수끼리 공유함으로써 수업 평가 결과가 교육내용, 교육방법 등 교육과정의 질적 향상의 기초 자료로 활용될 수 있도록 운영하고 있음
- 수업평가 점수가 평균적으로 높은 편으로, 점수와 수업, 교수자의 역량을 분석할 때, 고도의 통찰이 필요하며, 수업평가의 문항이 현재는 교과유형별로 구성되어 있으나, 좀 더 세분화하여, 수업 방법별, 전공계열별 수업 문항이 필요할 것으로 판단
- 엄정한 성적 평가 및 성적 등급 비율 적용으로 인해, A, B등급의 비율이 안정적으로 유지되고 있으며, 엄격한 재수강 기준으로 인해, 무분별한 재수강은 허용되지 않고 있음. 그러나 이는 학습자 중심 교육 방법에 대한 적용에 한계가 있으며 재수강 기준이 타교에 비해 다소 엄격한 부분이 있음
- 장기결석자에 대한 철저한 사전예방을 통해 학사경고를 미연에 방지하고 있으며, 특히 2019년에는 학사경고자 관리 지원체계를 고도화하여, Change Maker라는 학사경고자 분석 결과 기반 개별 솔루션 협의체를 구성하여 대학의 온 구성원이 학사경고자에 대해 지원 및 관리할 수 있는 체계를 마련하였음
- 교수학습센터에는 적절한 전문인력과 충분한 전용 인프라를 갖추고 있어, 교수·학습지원에 대한 연구, 기획 뿐 아니라, 실행 및 운영까지 숙련된 인력을 통해 계획부터 평가까지 충실히 운영하고 있음
- 교수지원 프로그램 및 학습지원 프로그램 모두 높은 참여율을 보이고 있어, 교수·학습지원을 위한 대학차원의 꾸준한 지원에 대한 정책적 기초는 교수역량 강화, 학습역량 강화에 많은 성과를 가져오고 있음
- 교수·학습지원 프로그램을 상시, 월별, 분기별로 모니터링 하여 철저하게 질 관리를 하고 있고 그 과정에서 교수자 및 교직원 모두에게 공유되고 있어 협조가 잘 이루어짐

◇ 발전방향

- 재수강에 대한 기준을 다소 완화하여 학생들에게 학습의 성공적 경험을 제공하여 학습동기를 부여하는 것이 필요함
- 2019년 혁신사업의 일환으로 이러닝 관련 인프라가 확충되었으므로 이러닝 및 매체지원과 관련된 프로그램을 더욱 활성화 할 수 있도록 기획·운영하여 교육의 효율성을 제고해 나가야 함
- 교수자 및 학습자 지원이 활발하게 진행되고 있으나 이러닝 및 매체 지원이 다른 영역에 비해 다소 미흡한 부분이 있으므로 지속적인 지원과 투자가 필요함

3-1 교수

◇ 평가 결과 요약

- 교원인사규정에 근거하여 합리적 절차와 방법에 따라 우수한 교육능력을 보유한 전임교원을 채용하고 전문지식과 경험이 풍부한 비전임 교원을 적극적으로 임용하여 학생들에게 우수한 교육기회를 제공하고 있음
- 2018년도 전임교원 확보율은 재학생 기준 73.3%이며 영어담당 원어민 교수를 제외한 모든 전임교원을 100% 정년트랙으로 임용하고 있음
- 교원의 업적을 객관적이고 공정하게 평가하고자 평가영역 및 방법, 인정기준 등을 규정에 명시하고 절차에 따라 객관적이고 공정한 평가제도를 운영하고 있음
- 교원업적평가결과는 승진, 재임용, 포상, 연구년 선정 등 교원 관련 대학 운영 전반에 다양하게 활용하고 있음
- 전임교원의 보수는 교직원 보수규정과 교원 인사규정에 의해 합리적으로 책정되었으며 시간강사 평균 강사료는 2018년도 55,000원이고 3년 평균 51,666.7천원으로 인증 기준 값인 45,000원을 상회하고 있음
- 우리 대학은 교원 복지향상을 위하여 자녀교육비 지원, 건강관리 및 여가지원 등 다양한 복지서비스를 지원함
- 우리 대학은 교원의 연구를 지원하기 위하여 행·재정 지원 뿐 아니라 전문성 개발을 위한 교육과 연구활동을 지원하고 있음
- 우리 대학은 전임교원1인당 교내연구비1,452.97천원으로 평가 기준 값 1,000천원보다 높게 나타나고 있으며 교육 및 연구를 지원하기 위한 다양한 행·재정 지원을 하고 있음
- 연구년 실적은 3년 평균 2.73%로 나타났고 2018년 연구년 제도 활성화를 위한 의견수렴을 실시하여 규정을 개정하였음

◇ 강점 및 문제점

- 전임교원 확보율은 현재 재학생 기준 73.3%이며 학생들에게 수준 높은 교육을 제공하기 위해 지속적으로 확대해 가고 있으며 신규 임용시 규정에 입각하여 공개적이고 합리적으로 임용하고 있으며 학문의 특성을 반영한 교원 임용을 시행하고 있음
- 연구활동 지원을 위해 연구활동장려금 등을 지원하고 있으며 연구년 제도를 장려하기 위해 의견수렴을 통한 제도개선을 시행하여 연구년 제도를 활성화 하고자 노력함
- 업적평가제도는 교육, 연구, 봉사, 신앙의 4개 영역으로 세분화하여 평가의 다양성을 확보하고 있음
- 우리 대학은 인문사회계열 교수 비율이 74.4%에 달하는 인문사회계열 중심의 학부교육 중심대학으로 교외연구비 수주에 다소 어려움이 있으나 공학계열 및 자연계열 교수의 교외연구 수주를 확대할 수 있도록 적극적인 지원방안을 마련하고 있음
- 교수의 전문성개발을 위한 다양한 교수지원프로그램이 시행되고 있으며 교수지원 프로그램을 통한 교수자 역량향상을 강화하기 위하여 참여실적 등을 교원업적평가에 반영하고 있음

◇ 발전방향

- 교원들의 의견 및 제도 개선의 실효성을 상시 검토하여 교원들의 인사 및 연구활동 제고에 노력하도록 함
- 교원의 연구실적이 기준을 충족하고 있으나 교외연구비가 다소 미흡한 것으로 나타나 외부연구 수주를 위한 적극적인 안내와 지원을 통해 교원의 활동을 최대한 지원하고 연구년제 활성화를 위해 지속적으로 개선하도록 함

3-2 교직원

◇ 평가 결과 요약

- 직원 1인당 3년 평균 학생 수는 20.73명으로 기준 값인 70명 이하를 충족하고 있음
- 직원인사는 직원인사규정 및 직원평가규정에 따라 채용, 평가, 승진 등의 절차가 합리적으로 진행되고 있음
- 최근 3년간 비정규직 비율 평균은 38.5%로 나타나고 있으며 특별한 사유가 없는 한 대부분 정규직으로 전환하고 있음
- 직원 평가결과에 대한 이의신청 절차를 운영하고 있으며 평가 규정 등 인사 관련 제도를 적절하게 수정·보완하고 있음
- 공개채용, 중간관리자의 분산배치, 비정규직의 적정 비율 유지, 평가 결과의 활용, 각종 인사제도의 수정보완 등을 통해 효과적인 인사제도를 운영하고 있음
- 교직원 보수 규정과 예산 범위 안에서 직원의 보수를 적정하게 지급하고 있음
- 직원의 사기 진작과 근무의욕 고취를 위하여 교육지원, 여가지원 등 다양한 복지제도를 운영하고 있음
- 직원의 직급별 전문성 개발 및 직무역량 강화를 위하여 자체교육과 대교협, 사학진흥재단 등의 외부교육 프로그램에 참여를 지원하고 있음
- 직원의 요구분석에 따른 프로그램 개발, 만족도 조사결과와 환류를 통해 직원의 업무 효율성 제고를 위한 프로그램을 지원하고 있음

◇ 강점 및 문제점

- 대학의 교육목표 달성을 위한 최선의 행정지원을 위해 투명하고 공정한 인사 절차에 따라 우수한 직원을 임용하고 있으며, 평가와 환류를 통한 합리적인 인사제도를 운영하고 있음
- 직원의 전문성 강화를 위하여 의견 수렴을 통해 다양한 교육 프로그램을 개발하고 실시하고 있으며 평가와도 연계하여 동기 부여를 유도함으로써 적극적인 참여가 이루어지고 있음
- 직원 1인당 학생 수는 20.73명으로 기준값을 충족하여 학생 중심의 행정지원을 제공하고 있으나 지속적인 반값 등록금 정책으로 재정 여건이 악화됨에 따라 재정 확보방안 및 인력 운영 방안이 마련되어야 함
- 일과 가정의 균형있는 근로환경 구축을 위한 근로기준법개정 등의 환경 변화에 맞추어 직원의 처우 개선을 위한 복지제도의 개선과 전문성 개발을 위한 재정 확보를 위한 노력이 필요함

◇ 발전방향

- 대내외의 환경변화에 대응하여 대학의 교육목적 달성을 위한 효율적이면서 지속가능한 행정지원체계 구축을 위한 인사정책을 수립하여 추진해야 함
- 소규모 대학으로서 가지는 재정의 한계를 극복하기 위하여 후생복지제도와 전문성 개발 프로그램의 효율성을 높이고 만족도를 향상 시킬 수 있는 방안을 모색하고 개선하는 노력을 해야 함

4-1 교육 시설

◇ 평가 결과 요약

- 2019년 현재 강의실 확보율은 재학생 1인당 면적인 2.43㎡로 기준값 1.2㎡를 충족하고 있음
- 재학생 1인당 실험·실습실 면적은 3.63㎡로 기준값인 2.5㎡를 충족하고 있으며 전체 실험·실습실은 관련 법규 및 안전 규정에 의해 안전하게 관리되고 있음
- 최근 3년간 재학생 1인당 실험실습기자재 평균 구입비는 133.8천원으로 기준 값 183천원에 다소 부족하지만 부득이한 사정으로 집행하지 못한 2018년도 예산을 2019년도 상반기에 집행 완료하였으며 이를 포함하면 233.2천원으로 기준 값을 충분히 충족하고 있음
- 우리 대학의 기숙사 수용률은 15.1%로 기준값 11%를 충족하고 있으며 재학생들에게 안전하고 쾌적한 생활환경을 제공하기 위해 지속적으로 관리 운영하고 있음
- 우리 「대학은 학생복지시설 규정」에 따라 복지시설, 편의시설, 보건시설, 체육시설, 장애인 복지 시설 등을 다양하게 운영하고 있으며 대학만족도 설문조사, 총학생회 및 졸업예정자 간담회, 장애학생 간담회 등 다양한 의견수렴과정을 통해 학생들의 복지시설에 대한 개선요구사항을 수렴하고 반영해 나가고 있음
- 우리 대학 도서관의 최근 3년간 재학생 1인당 연간 자료구입비의 평균은 84,326원으로 기준 값인 54,000원을 상회하고 있음.
- 우리 대학 도서관의 재학생 1,000명당 직원 수는 최근 3년간 평균 2.2명으로 기준값인 1명을 초과하여 충족하고 있으며 학술정보시스템을 통해 다양한 정보자원을 DB화하고 PC 및 웹에서 최적화된 환경을 지원 하여 인쇄 자료 뿐 아니라 디지털화된 정보 자원을 제공하고 있음

◇ 강점 및 문제점

- 강의실 및 실험실습실은 기준 면적 이상을 충족하고 있으며 활용도도 매우 높은 것으로 나타남
- 모든 강의실, 실험실습실 등의 교육시설과 기숙사, 도서관을 비롯한 복지시설은 관련 규정에 따라 안전하고 적절하게 설치 운영·관리되고 있음
- 우리 대학의 모든 교육시설은 교육만족도조사, 각종 간담회 등을 통해 학생들의 요구를 조사하고 이를 반영하여 쾌적한 환경 개선을 위해 꾸준히 노력하고 있음
- 교내 학생자치활동인 동아리 운영과 관련하여 동아리 연합회실 외에 동아리별로 공간을 마련하여 학생자치 활동을 적극 지원하기 위한 교내 공간활용계획을 수립하고 있음
- 도서관의 다양한 정보자원을 DB화하고 PC 및 웹에서 최적화된 환경지원을 통해 도서관을 디지털화 하고 다양한 문화행사를 통한 교수학습을 지원하고 있음

◇ 발전방향

- 실험실습기자재 구입 등에 대한 체계적인 교육시설 및 교육환경 변화를 반영할 수 있도록 중장기적 관리계획을 수립하여 단계적 예산을 편성하고 집행하는 관리체계를 도입하도록 함
- 학생복지시설 확충을 위해 매년 개선하고 있으나 공간적 한계로 인한 동아리방 확충이 개선되고 있지 않아 대학의 중장기적인 공간활용계획을 수립하여 지속적으로 개선하고자 노력하도록 함

4-2 학생 지원

◇ 평가 결과 요약

- 학생생활상담센터 및 취창업지원센터는 학생상담 및 취업지도를 위한 충분한 전문 인력을 갖추고 있으며 전담인력에 대한 지속적인 재교육으로 효과적인 학생지원서비스를 제공하고 있음
- 취창업지원센터는 학년별 단계적인 취창업지원 프로그램을 운영하여 저학년은 진로지도를 중심으로 진로설정 지도를 하고 고학년은 취업전략을 지원하는 등 체계적인 취업지원체계를 구축하고 있음.
- 학생상담 및 취업지원에 대한 프로그램 참여자 만족도 조사 결과와 대학교육만족도 조사 결과를 기반으로 개선안을 도출하고 그 결과를 지속적으로 개선·환류하고 있음
- 체계적인 학생활동 지원체제를 갖추고 있으며 다양한 학생활동들을 행·재정적으로 지원하고 있음.
- 각종 행사 진행시 철저한 안전관리를 위해 「대학생 집단연수 운영 안전 확보매뉴얼」을 준수하고 있으며 안전사고 발생 시 후속조치에 대한 체계적인 대책과 함께 책임보험을 통해 이에 대비하고 있음.
- 우리 대학은 소수집단 학생을 지원하기 위해 장애학생지원센터, 국제교류팀 등 소수집단 학생을 위한 지원체계를 갖추고 있으며 매년 필요한 예산을 편성하여 집행하고 있음
- 소수집단학생에게 기숙사 및 전용사물함을 우선배정하고 있으며 장애학생도우미, 장학금 지원, 총장간담회 등을 통해 소수집단 학생들의 학습과 생활을 적극적으로 지원하고 있음.
- 장애학생들의 편의를 위한 지원시설을 잘 갖추고 있으며 이는 장애학생 교육복지지원 실태평가에서 2008년 평가실시 이후 연속으로 최우수 평가를 받는 성과로 나타남.

◇ 강점 및 문제점

- 학생생활상담센터는 학생들을 직접 상담하는 교수자들을 대상으로 상담교육을 실시하고 있으며 학생상담매뉴얼을 개발하여 학생들과 가장 가까이 있는 교수자들의 상담역량개발을 지원하고 있음
- 또한, 학생상담 및 취업지도를 원활히 하기 위해 유관기관과의 유기적인 협력관계를 구축하고 정보를 공유하여 학생중심의 효과적인 학생지도를 수행하고 있음
- 취창업지원센터는 학년별로 단계적인 취창업지원 체계를 구축하여 학생 수준에 맞는 맞춤형 취업지도를 지역사회기관과 네트워크를 형성하여 적극적으로 지원하고 있음. 이러한 취업지원프로그램은 3년 평균 취업률 73.4%라는 매우 우수한 성과를 나타냄
- 우리 대학은 각종 행사 진행시 「대학생 집단연수 안전관리 확보 매뉴얼」에 따라 철저한 안전관리를 시행하고 있으며 개인정보보호 및 정보보호를 위한 적절한 사전·사후 조치를 취하고 있음
- 우리대학은 소수집단학생을 배려하여 기숙사 및 전용사물함을 우선배정하고 있으며 장애학생도우미 프로그램 및 장학금 지원 등을 통해 소수집단 학생들의 학습과 생활을 적극적으로 돕고 있음.
- 장애학생들의 편의를 위한 지원시설을 잘 갖추고 있으며 이는 교육복지지원 실태평가에서 연속적으로 최우수 평가를 받는 성과로 나타남.

◇ 발전방향

- 취창업지원센터는 빠르게 변화하는 직업세계에서 학생들이 다양한 직무체험을 할 수 있는 다양한 프로그램을 확대하고 창업에 대한 사회적 환경변화를 반영한 창업지도 방안을 마련하고 있음
- 외국인 유학생의 증가에 따라 유학생 및 교환학생에 대한 지원 및 관리방안에 대한 효율적인 대책을 마련하고 시행하기 위해 노력하고 있음

5-1 대학 성과

◇ 평가 결과 요약

- 연구성과는 각 지표의 기준 값 대비 실적의 합이 5.56으로 기준 값 4를 충족함
- 취업환경의 변화와 일자리 수요 감소에도 학생들의 취업을 위한 다양한 지원 시스템을 운영하고 있으며 이로 인한 졸업생 취업률은 최근3년간 평균 73.4%로 기준 값 55%을 상회하는 매우 우수한 수준임
- 본교 졸업생의 진학률은 최근3년간 평균 8.2%로 적절한 수준임
- 본교는 인문사회계열 학생이 73.5%에 달하는 특성에도 불구하고 창업 지원을 위한 휴학제도를 운영하고 창업지원 교과 및 비교과 프로그램을 지속적으로 운영하고 있음
- 본교는 「대학교육수요자 만족도조사 규정」에 근거하여 재학생, 졸업생, 학부모, 산업체를 대상으로 정기적인 교육만족도 조사를 실시하고 있으며, 만족도조사관리위원회를 통한 체계적이고 타당한 만족도조사를 시행하고 있음
- 만족도 조사결과는 각 학과와 행정부서에 피드백하는 환류체계를 통해 교육과정 및 학생지원, 대학 행정서비스 개선을 위한 개선안을 도출하고 이를 대학경영에 반영하는 등 체계적으로 환류하고 있음
- 2017년도부터는 외부기관에서 시행하는 학부모교육실태조사를 병행하여 재학생의 학습활동 실태와 교육성과를 조사하고 이를 교육과정과 교육행정서비스에 적극적으로 환류하는 등 교육의 질 관리와 서비스 개선에 적극 활용하고 있음

◇ 강점 및 문제점

- 전임교원 1인당 연구실적이 기준 값을 충족하고는 있으나 교외연구비는 다소 부족한 것으로 나타남
- 우리 대학은 다양한 취업지원프로그램 운영을 통해 취업률이 매우 우수하게 나타남.
- 교육만족도조사가 정기적으로 시행되고 있으며 조사결과에 대한 분석을 통해 개선방안을 도출하고 이를 대학 교육 및 환경 개선에 적극 활용하는 등 환류체계가 활성화되어 교육 및 교육서비스의 질을 체계적으로 관리 하고 있음

◇ 발전방향

- 사회환경의 변화를 반영한 창업지도에도 교과목, 창업동아리, 창업캠프 등 다양하고 적극적인 지원이 필요함
- 교육만족도 조사 뿐 아니라 대학의 다양한 교육관련 성과를 종합 분석하여 더욱 체계화된 교육의 질적 제고와 교육환경 개선을 위한 총체적이고 다각적인 분석을 통해 대학 정책에 반영할 수 있는 기초자료를 제시할 수 있도록 함

5-2 사회적 책무

◇ 평가 결과 요약

- 밀알정신을 갖춘 복음 전도자 양성이라는 교육목적 달성을 위하여 봉사를 통한 실천적 밀알정신을 교육하고 섬김의 가치를 습득 할 수 있도록 대학차원의 사회봉사정책을 수립하여 사회봉사활동을 적극적으로 지원하고 있음
- 이를 위해 전담부서인 밀알봉사단을 상설부서로 조직하였고 학생봉사단인 '힐링핸즈'를 조직하여 지역사회와의 협력, 인근유관기관과의 연계를 통한 다양한 사회봉사활동을 실시하고 있음
- 학생 사회봉사단인 '힐링핸즈'는 지역사회 연계를 통해 지역 어린이 및 청소년 초청 캠프, 소외지역 방문 노력 봉사 등 다양한 사회봉사활동 프로그램을 진행하고 있음
- 외부 사회봉사 관련 기관과의 협력과 인근 타대학 사회봉사 기관과의 유기적인 협력을 통해 해외 봉사활동을 하고 있으며 이를 위해 대학차원에서 적극적으로 행정 및 재정 지원을 하고 있음
- 학과별로 지도교수와 함께 운영되는 봉사동아리 활동과 2019년도부터 신설되는 전공능력을 활용한 사제동행 사회봉사 프로젝트 활동 등을 통한 대학의 사회적 책무성에 최선을 다하고 있음
- 고등교육 교수학습자료 공용 활용 사이트 KOCW 강좌의 개발. 공유를 통해 일반시민들의 교육적 욕구를 충족시키는데 기여하고 있음
- 지역 내 고교 학생들을 대상으로 본교 취업.진로 전문컨설턴트와 함께하는 진로체험 프로그램을 상시 운영하고 있음
- 지역민을 위한 다양한 특강 및 세미나, 교육프로그램을 개발·운영을 통하여 지역사회에 교육 및 연구결과를 공유하고 있음
- 인문계열 중심의 대학이기에 기술이전, 특허출원 및 등록 등의 실적보다 산업체와 연계한 연구와 지역사회의 다양한 문제에 대한 자문활동 등을 통해 지식의 사회 환원에 기여하고 있음
- 산업체와의 공동연구 실적은 우리 대학의 학문분야와 연계하여 지역사회 문제해결을 위한 다양한 연구과 정부 및 산업체 연구 수주를 통해 지식과 기술을 사회에 환원하고 있음

◇ 강점 및 문제점

- 우리 대학은 기독교 대학이 가지는 특성화된 교육목적과 목표에 따라 사회봉사활동에 대해 매우 체계적으로 사회봉사정책을 수립하여 운영하고 있고 사회봉사관련 규정이 잘 정비되어 있음
- 사회봉사 교과목 운영으로 기독교 사회봉사의 기본을 다지고 다양한 사회봉사프로그램을 지속적으로 실천하고 있으며 2019년도에는 전공과 연계하여 사제동행 프로그램을 통한 지역사회 봉사활동의 활성화 함
- 상시적으로 지역 사회의 봉사 수요를 파악하여 자발적으로 봉사 프로그램을 기획하고 실행하는 "힐링 핸즈" 학생 봉사단을 조직하여 학생 스스로 기획하고 봉사 활동을 실시할 수 있도록 대학차원에서 적극적으로 행·재정을 지원하고 있으며 사회 봉사 문화의 확산에도 기여하게 하고 있음
- 대학의 사회적 책무를 다하기 위해 지역 기관과 상호협력체계가 구축되어 있어 다양한 주제의 특강, 세미나, 교육 프로그램 등을 통하여 대학의 지식을 환원하고 있으며, 인적·물적 자원과 지식을 지역사회 주민참여 프로그램 운영을 통해 지역사회에 적극적으로 환원하고 있음
- 사회복지와 보육, 상담 분야와 관련하여 매우 활발한 지역사회 기여활동을 하고 있으며 8개의 지역 사회 공공기관을 위탁받아 대학의 전문적인 지식과 기술을 지원하는 등 지역사회발전에 이바지 함.

◇ 발전방향

- 사회봉사운영위원회 위원에 외부위원을 포함하는 등 다양한 인적자원으로 구성하여 폭 넓은 지역사회 현안에 대한 사회봉사활동을 계획하고 추진해 나갈 수 있도록 함
- 지역 사회의 봉사 수요를 파악하여 자발적으로 봉사를 기획하되 전공과 연계된 봉사를 지속적으로

실행하는 학생들을 중심으로 사회봉사인증제를 활성화 하고 사회봉사 장학을 수여하여 사회봉사 문화를 확산시켜 나갈 것임

- 사회봉사 정책에 따라 지역 사회의 필요를 파악하여 대학이 보유한 각종 자원을 활용한 사회봉사 프로그램을 개발·운영하고 있으며 전공 연계 지역사회 봉사 프로그램을 기획하고 실시하는 방향으로 발전하고 있음
- 지역 사회의 다양한 의견수렴과 프로그램 개발 운영 및 관리업무, 산업기술 자문 및 관리업무 등을 효율적으로 추진할 수 있도록 전담인력을 배치하여 대학의 지식과 기술, 다양한 자원을 사회에 기여할 수 있도록 노력함.